



COMUNE DI REGGIO NELL'EMILIA
AREA SVILUPPO TERRITORIALE
SERVIZIO CURA DELLA CITTA'

Intervento di Manutenzione Straordinaria alle piste ciclabili bilancio 2024

SICUREZZA - PROGETTO ESECUTIVO

CUP: J87H24000910004

Codice Opera: C_49501

01_ PIANO DI COORDINAMENTO E SICUREZZA

Rev. 00_ 02/05/2024



PROGETTAZIONE

geom. Luca Mastrangelo

DIREZIONE LAVORI

geom. Luca Mastrangelo

RESPONSABILE DEL PROCEDIMENTO

ing. Ursula Montanari

COORDINATORE DELLA SICUREZZA

geom. Alessandro Bernardelli

ANAGRAFICA

LAVORO

CARATTERISTICHE GENERALI DELL'OPERA:

Natura dell'Opera:	Opera Stradale
OGGETTO:	INTERVENTI DI MANUTENZIONE STRAORDINARIA ALLE PISTE CICLABILI BILANCIO 2024. Codice Opera C_49501
Titolo abilitativo:	n. CUP:J87H24000910004
Importo presunto dei Lavori:	198'999,44 euro
Numero imprese in cantiere:	1 (previsto)
Numero massimo di lavoratori:	6 (massimo presunto)
Entità presunta del lavoro:	436 uomini/giorno
Data inizio lavori:	17/05/2024
Data fine lavori (presunta):	12/11/2024
Durata in giorni (presunta):	180

Dati del CANTIERE:

Indirizzo:	VARIE STRADE
CAP:	42121
Città:	REGGIO EMILIA (RE)
Telefono / Fax:	0522456465 -

COMMITTENTI

DATI COMMITTENTE:

Ragione sociale:	COMUNE DI REGGIO EMILIA
Indirizzo:	VIA EMILIA SAN PIETRO, 12
CAP:	42121
Città:	REGGIO EMILIA (RE)
Telefono / Fax:	0522456465 .

nella Persona di:

Nome e Cognome:	URSULA MONTANARI
Qualifica:	R.U.P.
Indirizzo:	VIA EMILIA SAN PIETRO, 12
CAP:	42121
Città:	REGGIO EMILIA (RE)
Telefono / Fax:	0522456465 .
Codice Fiscale:	MNTRSL68H69F205T

RESPONSABILI

Progettista:

Nome e Cognome:	LUCA MASTRANGELO
Qualifica:	GEOMETRA
Indirizzo:	VIA EMILIA SAN PIETRO, 12
CAP:	420121
Città:	REGGIO EMILIA (RE)
Telefono / Fax:	0522456465 -

Indirizzo e-mail: **luca.mastrangelo@comune.re.it**
Codice Fiscale: **MSTLCU66A05B1570**

Partita IVA:

Direttore dei Lavori:

Nome e Cognome: **LUCA MASTRANGELO**
Qualifica: **GEOMETRA**
Indirizzo: **VIA EMILIA SAN PIETRO, 12**
CAP: **420121**
Città: **REGGIO EMILIA (RE)**
Telefono / Fax: **0522456465 -**
Indirizzo e-mail: **luca.mastrangelo@comune.re.it**
Codice Fiscale: **MSTLCU66A05B1570**

Partita IVA:

Responsabile dei Lavori:

Nome e Cognome: **URSULA MONTANARI**
Qualifica: **RESPONSABILE UNICO PROCEDIMENTO**
Indirizzo: **VIA EMILIA SAN PIETRO, 12**
CAP: **420121**
Città: **REGGIO EMILIA (RE)**
Telefono / Fax: **0522456465 -**
Indirizzo e-mail: **ursula.montanari@comune.re.it**
Codice Fiscale: **MNTRSL68H69F205T**

Partita IVA:

Coordinatore Sicurezza in fase di progettazione:

Nome e Cognome: **ALESSANDRO BERNARDELLI**
Qualifica: **GEOMETRA**
Indirizzo: **VIA COMPAGNONI N. 3**
CAP: **42045**
Città: **LUZZARA (RE)**
Telefono / Fax: **0522223209**
Indirizzo e-mail: **alessandro@studiobernardelli.eu**
Codice Fiscale: **BRNLSN74E16L020E**
Partita IVA: **01812680351**
Data conferimento incarico: **07/03/2024**

Coordinatore Sicurezza in fase di esecuzione:

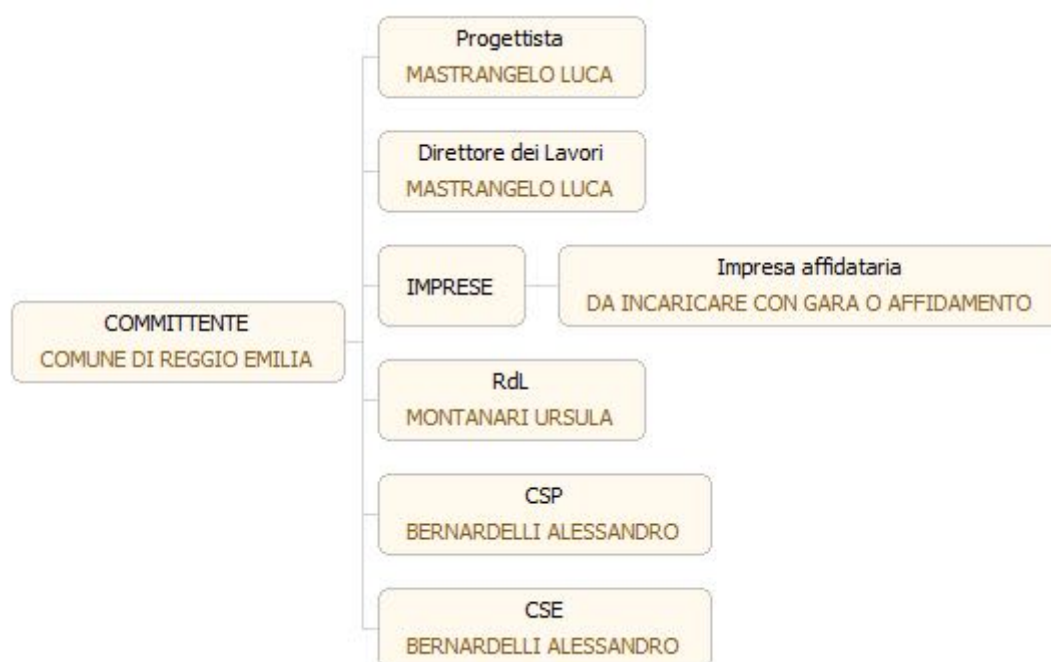
Nome e Cognome: **ALESSANDRO BERNARDELLI**
Qualifica: **GEOMETRA**
Indirizzo: **VIA COMPAGNONI N. 3**
CAP: **42045**
Città: **LUZZARA (RE)**
Telefono / Fax: **0522223209**
Indirizzo e-mail: **alessandro@studiobernardelli.eu**
Codice Fiscale: **BRNLSN74E16L020E**
Partita IVA: **01812680351**
Data conferimento incarico: **07/03/2024**

IMPRESE

DATI IMPRESA:

Impresa: **Impresa affidataria**

ORGANIGRAMMA DEL CANTIERE



DOCUMENTAZIONE

Documentazione da custodire in cantiere

ALLEGATO XVII IDONEITÀ TECNICO PROFESSIONALE

Ai fini della verifica dell'idoneità tecnico professionale le imprese, le imprese esecutrici nonché le imprese affidatarie, ove utilizzino anche proprio personale, macchine o attrezzature per l'esecuzione dell'opera appaltata, dovranno esibire al committente o al responsabile dei lavori almeno:

- a) iscrizione alla camera di commercio, industria ed artigianato con oggetto sociale inerente alla tipologia dell'appalto
- b) documento di valutazione dei rischi di cui all'articolo 17, comma 1, lettera a) o autocertificazione di cui all'articolo 29, comma 5, del presente decreto legislativo
- c) documento unico di regolarità contributiva di cui al Decreto Ministeriale 24 ottobre 2007
- d) dichiarazione di non essere oggetto di provvedimenti di sospensione o interdittivi di cui all'art. 14 del presente decreto legislativo

Per i lavoratori autonomi, questi ultimi dovranno esibire almeno:

- a) iscrizione alla camera di commercio, industria ed artigianato con oggetto sociale inerente alla tipologia dell'appalto
- b) specifica documentazione attestante la conformità alle disposizioni di cui al presente decreto legislativo di macchine, attrezzature e opere provvisorie
- c) elenco dei dispositivi di protezione individuali in dotazione
- d) attestati inerenti la propria formazione e la relativa idoneità sanitaria, ove espressamente previsti dal presente decreto legislativo
- e) documento unico di regolarità contributiva di cui al Decreto Ministeriale 24 ottobre 2007.

Telefoni ed indirizzi utili

Emergenza sanitaria
118

Caserma dei Carabinieri

113

Carabinieri emergenze
112

Vigili del Fuoco
115

Polizia Stradale
113

DESCRIZIONE DEL CONTESTO IN CUI È COLLOCATA L'AREA DEL CANTIERE

Le opere consistono nella riasfaltatura e ripristini della fruibilità e sicurezza di piste ciclopeditoni - di varie vie - nel COMUNE DI REGGIO EMILIA
VEDI ELENCO ALLEGATO

Nello specifico le opere sono quelle classiche di opere stradali, con la tecnica del asfalto colato in modo tale da permettere la velocizzazione del ripristino e in alcuni casi con scarifica/fresatura e riposizionamento di nuovo asfalto con vibrofinitrice/ rullatura. Le opere saranno completate con segnaletica orizzontale e verticale. Si allegano tabelle esplicative per una migliore identificazione delle vie e dell'entità dell'opera da realizzarsi.

Per le singole lavorazioni sui singoli cantieri, si rimanda al GANT.

DESCRIZIONE SINTETICA DELL'OPERA

Le opere sono quelle tipiche delle costruzioni stradali. Nella fattispecie:

- accantieramento, con posizionamento di segnaletica provvisoria con presenza di lavorazioni;
- fresatura dell'asfalto esistente;
- carico e trasporto in discarica delle risulter;
- pavimento in asfalto colato
- posa di asfalto o bynder;
- rullatura;
- segnaletica orizzontale e verticale
- pulizia
- smobilizzo del cantiere.

AREA DEL CANTIERE

L'area di cantiere sarà identificata con segnaletica stradale di inizio e fine cantiere, per le sole aree oggetto di intervento, l'area di cantiere sarà mobile.

Vista l'entità dell'opera, le opere provvisorie saranno ponderate alla durata del cantiere. Su interventi di esecuzione veloce non saranno posizionate recinzioni, ma newjersei o nastri di segnalazione.

Comunque su ogni cantiere saranno posizionati cartellonistica di segnalazione e presegnalazione del cantiere.

CARATTERISTICHE AREA DEL CANTIERE **Descrizione:** La predisposizione di un'opportuna segnaletica necessaria, in quanto le aree di cantiere non sono recintabili per concomitanza delle lavorazioni con il passaggio delle autovetture. Nel caso in cui la pericolosità delle lavorazioni, unita agli spazi ristretti possano aumentare i rischi della sicurezza, si procederà con la chiusura totale al traffico di una porzione di strada interessata dall'intervento.

Situazione: Cantiere ben organizzato e gestito.

Rischi: Nessuno prevedibile.

Misure di prevenzione: Attenersi scrupolosamente alle prescrizioni del presente piano.

FATTORI ESTERNI CHE COMPORTANO RISCHI PER IL CANTIERE **Descrizione:** Non sono prevedibili particolari rischi provenienti dall'esterno del cantiere.

Situazione: Consuetudinaria. Occorre fare molta attenzione al movimento dei carichi in concomitanza con il passaggio delle persone.

Rischi: Non prevedibili

Misure di prevenzione: divisione fisica del cantiere dalle aree di passaggio delle persone, inibendo il passaggio su una corsia per volta.

RISCHI CHE LE LAVORAZIONI DI CANTIERE COMPORTANO PER L'AREA CIRCOSTANTE **Descrizione:** Nessuna situazione particolare da evidenziare

Situazione: Consuetudinaria

Rischi: Non prevedibile

Misure di prevenzione: Nessuna specifica

DESCRIZIONE CARATTERISTICHE IDROGEOLOGICHE

Descrizione: Nessuna situazione particolare da evidenziare

Situazione: consuetudinaria

Rischi: Non prevedibili

Misure di prevenzione: Nessuna specifica

Presenza di opere nel sottosuolo: (vista l'esigua profondità delle opere)

Linee elettriche: No

Linee telefoniche: No

Rete acquedotto: No

Rete gas: No

Rete fognaria: No

Altro: No

Descrizione: Sono presenti linee di qualsivoglia specie sottostanti all'area in oggetto delle opere, ma ad una profondità superiore a quella delle lavorazioni previste.

Situazione: Nessuna linea presente

Rischi: Non prevedibili

Misure di prevenzione: Nessuna specifica

ORGANIZZAZIONE DEL CANTIERE

Secondo quanto richiesto dall'Allegato XV, punto 2.2.2 del D.Lgs. 81/2008 tale valutazione dovrà riguardare, in relazione alla tipologia del cantiere, almeno i seguenti aspetti:

- a) modalità da seguire per la recinzione del cantiere, gli accessi e le segnalazioni;
- b) servizi igienico-assistenziali;
- c) viabilità principale di cantiere;
- d) impianti di alimentazione e reti principali di elettricità, acqua, gas ed energia di qualsiasi tipo;
- e) impianti di terra e di protezione contro le scariche atmosferiche;
- f) le disposizioni per dare attuazione a quanto previsto dall'articolo 102;
- g) disposizioni per dare attuazione a quanto previsto dall'art.92, comma 1, lettera c);
- h) le eventuali modalità di accesso dei mezzi di fornitura dei materiali;
- i) la dislocazione degli impianti di cantiere;
- l) la dislocazione delle zone di carico e scarico;
- m) le zone di deposito attrezzature e di stoccaggio materiali e dei rifiuti;
- n) le eventuali zone di deposito dei materiali con pericolo d'incendio o di esplosione.

A - Modalità da seguire per la recinzione del cantiere

La predisposizione di un'opportuna segnaletica necessaria, in quanto le aree di cantiere non sono recintabili per concomitanza delle lavorazioni con il passaggio delle autovetture. Nel caso in cui la pericolosità delle lavorazioni, unita agli spazi ristretti possano aumentare i rischi della

sicurezza, si procederà con la chiusura totale al traffico di una porzione di strada interessata dall'intervento.

Misure Preventive e Protettive generali:

- 1) segnale: Vietato fumare;
- 2) segnale: Vietato ai pedoni;
- 3) segnale: Carichi sospesi;
- 4) segnale: Raggi laser;
- 5) segnale: Protezione obbligatoria per gli occhi;
- 6) segnale: Casco di protezione obbligatoria;
- 7) segnale: Protezione obbligatoria dell'udito;
- 8) segnale: Calzature di sicurezza obbligatorie;
- 9) segnale: Estintore;

B - Servizi igienico - assistenziali

I servizi igienico - assistenziali non sono previsti per opere di piccola durata; saranno predisposti con servizi igienici mobili durante le opere più cospicue.

C - Viabilità principale di cantiere

Il cantiere è di piccole dimensioni. Non sono previste viabilità interne al cantiere. Tutte le operazioni vengono realizzate una corsia per volta (opere stradali) e a porzioni di aree segnalate (piazze). Visto il continuo spostarsi del cantiere non è possibile organizzare un lay out.

D - Impianti elettrico, dell'acqua, del gas, ecc.

Non saranno presenti impianti di cantiere quali impianto elettrico ed idraulico.

E - Impianti di terra e di protezione contro le scariche atmosferiche

Non sarà presente impianto di messa a terra.

F - Disposizioni di cui all'art. 102

Prima dell'accettazione del piano sicurezza e coordinamento di cui all'articolo 100 e delle modifiche significative apportate allo stesso, il datore di lavoro di ciascuna impresa esecutrice consulta il rappresentante dei lavoratori per la sicurezza e gli fornisce eventuali chiarimenti sul contenuto del piano. Il rappresentante dei lavoratori per la sicurezza ha facoltà di formulare proposte al riguardo.

G - Disposizioni di cui all'art. 92, comma 1, lettera C

Il coordinatore della sicurezza in fase di esecuzione dei lavori organizza tra i datori di lavoro, ivi compresi i lavoratori autonomi, la cooperazione ed il coordinamento delle attività nonché la loro reciproca informazione. Tali disposizioni verranno rispettate con la realizzazione di sopralluoghi di coordinamento in cantiere.

H - Modalità di accesso dei mezzi di fornitura dei materiali

Cantiere mobile.

I - Dislocazione degli impianti di cantiere

Non saranno presenti impianti di cantiere.

L - Dislocazione delle zone di carico e scarico

Cantiere mobile, non sono previste aree specifiche di accumolo di materiale di cantiere.

M- Zone di deposito attrezzature e di stoccaggio materiali e dei rifiuti

Cantiere mobile, non sono previste aree specifiche di accumolo di materiale di cantiere.

N - Eventuali zone di deposito dei materiali con pericolo d'incendio o di esplosione

Non è prevista la presenza di tali materiali.

SEGNALETICA GENERALE PREVISTA NEL CANTIERE

ALBERO RIASSUNTIVO

PIANO DI SICUREZZA E COORDINAMENTO

- FASE 1 - VIA MARTINI SIMONE
 - Allestimento di cantiere temporaneo su strada
 - Posa di segnaletica stradale temporanea
 - Formazione di manto di usura e collegamento
 - Realizzazione di segnaletica orizzontale
 - Posa di segnaletica verticale
 - Pulizia generale dell'area di cantiere
 - Rimozione di segnaletica stradale temporanea
 - Disallestimento di cantiere temporaneo su strada
- FASE 2 - VIA DELLA COSTITUZIONE
 - Allestimento di cantiere temporaneo su strada
 - Posa di segnaletica stradale temporanea
 - Formazione di manto di usura e collegamento
 - Realizzazione di segnaletica orizzontale
 - Posa di segnaletica verticale
 - Pulizia generale dell'area di cantiere
 - Rimozione di segnaletica stradale temporanea
 - Disallestimento di cantiere temporaneo su strada
- FASE 3 - VIA BRIGATA REGGIO/KENNEDY
 - Allestimento di cantiere temporaneo su strada
 - Posa di segnaletica stradale temporanea
 - Formazione di manto di usura e collegamento
 - Realizzazione di segnaletica orizzontale
 - Posa di segnaletica verticale
 - Pulizia generale dell'area di cantiere
 - Rimozione di segnaletica stradale temporanea
 - Disallestimento di cantiere temporaneo su strada
- FASE 4 - VIA HIROSHIMA
 - Allestimento di cantiere temporaneo su strada
 - Posa di segnaletica stradale temporanea
 - Formazione di manto di usura e collegamento
 - Realizzazione di segnaletica orizzontale
 - Posa di segnaletica verticale
 - Pulizia generale dell'area di cantiere
 - Rimozione di segnaletica stradale temporanea
 - Disallestimento di cantiere temporaneo su strada
- FASE 5 - VIA AGOSTI
 - Allestimento di cantiere temporaneo su strada

- Posa di segnaletica stradale temporanea
- Formazione di manto di usura e collegamento
- Realizzazione di segnaletica orizzontale
- Posa di segnaletica verticale
- Pulizia generale dell'area di cantiere
- Rimozione di segnaletica stradale temporanea
- Disallestimento di cantiere temporaneo su strada
- FASE 6 - VIA PREMUDA
 - Allestimento di cantiere temporaneo su strada
 - Posa di segnaletica stradale temporanea
 - Formazione di manto di usura e collegamento
 - Realizzazione di segnaletica orizzontale
 - Posa di segnaletica verticale
 - Pulizia generale dell'area di cantiere
 - Rimozione di segnaletica stradale temporanea
 - Disallestimento di cantiere temporaneo su strada

LAVORAZIONI e loro INTERFERENZE

FASE 1 - VIA MARTINI SIMONE

La Lavorazione è suddivisa nelle seguenti Fasi e Sottofasi:

Allestimento di cantiere temporaneo su strada
 Posa di segnaletica stradale temporanea
 Formazione di manto di usura e collegamento
 Realizzazione di segnaletica orizzontale
 Posa di segnaletica verticale
 Pulizia generale dell'area di cantiere
 Rimozione di segnaletica stradale temporanea
 Disallestimento di cantiere temporaneo su strada

Allestimento di cantiere temporaneo su strada (fase)

Allestimento di un cantiere temporaneo lungo una strada carrabile senza interruzione del servizio.

Macchine utilizzate:

- 1) Autogrù.

Rischi generati dall'uso delle macchine:

Cesoamenti, stritolamenti; Getti, schizzi; Elettrocuzione; Incendi, esplosioni; Investimento, ribaltamento; Punture, tagli, abrasioni; Urti, colpi, impatti, compressioni; Rumore; Vibrazioni.

Lavoratori impegnati:

- 1) Addetto all'allestimento di cantiere temporaneo su strada;

Misure Preventive e Protettive, aggiuntive a quelle riportate nell'apposito successivo capitolo:

- a) DPI: addetto all'allestimento di cantiere temporaneo su strada;

Prescrizioni Organizzative:

Devono essere forniti al lavoratore adeguati dispositivi di protezione individuale: **a)** casco; **b)** guanti; **c)** occhiali a tenuta; **d)** mascherina antipolvere; **e)** indumenti ad alta visibilità; **f)** calzature di sicurezza con suola imperforabile.

Rischi a cui è esposto il lavoratore:

- a) Investimento, ribaltamento;
- b) Rumore;

Attrezzi utilizzati dal lavoratore:

- a) Attrezzi manuali;
- b) Scala semplice;

Rischi generati dall'uso degli attrezzi:

Punture, tagli, abrasioni; Urti, colpi, impatti, compressioni; Caduta dall'alto.

Posa di segnaletica stradale temporanea (fase)

Posa di segnaletica stradale temporanea, lungo una strada carrabile senza interruzione del servizio.

Macchine utilizzate:

- 1) Autocarro.

Rischi generati dall'uso delle macchine:

Cesoiamenti, stritolamenti; Getti, schizzi; Inalazione polveri, fibre; Rumore; Incendi, esplosioni; Investimento, ribaltamento; Urti, colpi, impatti, compressioni; Vibrazioni.

Lavoratori impegnati:

- 1) Addetto alla posa di segnaletica stradale temporanea;

Misure Preventive e Protettive, aggiuntive a quelle riportate nell'apposito successivo capitolo:

- a) DPI: addetto alla posa di segnaletica stradale temporanea;

Prescrizioni Organizzative:

Devono essere forniti: **a)** casco; **b)** occhiali protettivi; **c)** maschera antipolvere; **d)** guanti; **e)** calzature di sicurezza; **f)** indumenti protettivi; **g)** indumenti ad alta visibilità.

Riferimenti Normativi:

D.Lgs. 9 aprile 2008 n. 81, Art. 75.

Rischi a cui è esposto il lavoratore:

- a) Investimento, ribaltamento;

Attrezzi utilizzati dal lavoratore:

- a) Attrezzi manuali;
- b) Scala semplice;

Rischi generati dall'uso degli attrezzi:

Punture, tagli, abrasioni; Urti, colpi, impatti, compressioni; Caduta dall'alto; Movimentazione manuale dei carichi.

Formazione di manto di usura e collegamento (fase)

Formazione di manto stradale in conglomerato bituminoso mediante esecuzione di strato/i di collegamento e strato di usura, stesi e compattati con mezzi meccanici.

Macchine utilizzate:

- 1) Rullo compressore;
- 2) Finitrice;
- 3) Autocarro.

Rischi generati dall'uso delle macchine:

Cesoiamenti, stritolamenti; Inalazione fumi, gas, vapori; Inalazione polveri, fibre; Incendi, esplosioni; Investimento, ribaltamento; Rumore; Vibrazioni; Scivolamenti, cadute a livello; Getti, schizzi; Urti, colpi, impatti, compressioni.

Lavoratori impegnati:

- 1) Addetto alla formazione di manto di usura e collegamento;

Misure Preventive e Protettive, aggiuntive a quelle riportate nell'apposito successivo capitolo:

- a) DPI: addetto alla formazione di manto di usura e collegamento;

Prescrizioni Organizzative:

Devono essere forniti al lavoratore adeguati dispositivi di protezione individuale: **a)** casco; **b)** calzature di sicurezza; **c)** occhiali; **d)** guanti; **e)** maschera per la protezione delle vie respiratorie; **f)** otoprotettori; **g)** indumenti protettivi; **h)** indumenti ad alta visibilità.

Rischi a cui è esposto il lavoratore:

- a) Investimento, ribaltamento;
- b) Ustioni;
- c) Cancerogeno e mutageno;
- d) Rumore;

Attrezzi utilizzati dal lavoratore:

- a) Attrezzi manuali;

Rischi generati dall'uso degli attrezzi:

Punture, tagli, abrasioni; Urti, colpi, impatti, compressioni.

Realizzazione di segnaletica orizzontale (fase)

Realizzazione della segnaletica stradale orizzontale: strisce, scritte, frecce di direzione e isole spartitraffico, eseguita con mezzo meccanico.

Segnaletica specifica della Lavorazione:

- 1) segnale: Segni orizzontali in rifacimento;

Macchine utilizzate:

- 1) Verniciatrice segnaletica stradale.

Rischi generati dall'uso delle macchine:

Chimico; Getti, schizzi; Incendi, esplosioni; Inalazione fumi, gas, vapori; Investimento, ribaltamento; Nebbie; Rumore; Urti, colpi, impatti, compressioni; Vibrazioni.

Lavoratori impegnati:

- 1) Addetto alla realizzazione di segnaletica orizzontale;

Misure Preventive e Protettive, aggiuntive a quelle riportate nell'apposito successivo capitolo:

- a) DPI: addetto alla realizzazione di segnaletica orizzontale;

Prescrizioni Organizzative:

Devono essere forniti: **a)** casco; **b)** otoprotettori; **c)** occhiali protettivi; **d)** maschera con filtro specifico; **e)** guanti; **f)** calzature di sicurezza; **g)** indumenti protettivi; **h)** indumenti ad alta visibilità.

Riferimenti Normativi:

D.Lgs. 9 aprile 2008 n. 81, Art. 75.

Rischi a cui è esposto il lavoratore:

- a) Investimento, ribaltamento;
b) Chimico;

Attrezzi utilizzati dal lavoratore:

- a) Attrezzi manuali;
b) Compressore elettrico;
c) Pistola per verniciatura a spruzzo;

Rischi generati dall'uso degli attrezzi:

Punture, tagli, abrasioni; Urti, colpi, impatti, compressioni; Elettrocuzione; Scoppio; Getti, schizzi; Inalazione fumi, gas, vapori; Nebbie.

Posa di segnaletica verticale (fase)

Posa di segnali stradali verticali compreso lo scavo e la realizzazione della fondazione.

Macchine utilizzate:

- 1) Autocarro.

Rischi generati dall'uso delle macchine:

Cesoiamenti, stritolamenti; Getti, schizzi; Inalazione polveri, fibre; Rumore; Incendi, esplosioni; Investimento, ribaltamento; Urti, colpi, impatti, compressioni; Vibrazioni.

Lavoratori impegnati:

- 1) Addetto alla posa di segnaletica verticale;

Misure Preventive e Protettive, aggiuntive a quelle riportate nell'apposito successivo capitolo:

- a) DPI: addetto alla posa di segnaletica verticale;

Prescrizioni Organizzative:

Devono essere forniti: **a)** casco; **b)** guanti; **c)** calzature di sicurezza; **d)** indumenti protettivi; **e)** indumenti ad alta visibilità.

Riferimenti Normativi:

D.Lgs. 9 aprile 2008 n. 81, Art. 75.

Rischi a cui è esposto il lavoratore:

- a) Investimento, ribaltamento;
b) Rumore;

Attrezzi utilizzati dal lavoratore:

- a) Attrezzi manuali;

Rischi generati dall'uso degli attrezzi:

Punture, tagli, abrasioni; Urti, colpi, impatti, compressioni.

Pulizia generale dell'area di cantiere (fase)

Pulizia generale dell'area di cantiere.

Lavoratori impegnati:

- 1) Addetto alla pulizia generale dell'area di cantiere;

Misure Preventive e Protettive, aggiuntive a quelle riportate nell'apposito successivo capitolo:

- a) DPI: addetto alla pulizia generale dell'area di cantiere;

Prescrizioni Organizzative:

Devono essere forniti: **a)** casco; **b)** occhiali protettivi; **c)** maschera con filtro specifico; **d)** guanti; **e)** calzature di sicurezza; **f)** indumenti protettivi; **g)** indumenti ad alta visibilità.

Riferimenti Normativi:

Rischi a cui è esposto il lavoratore:

- a) Investimento, ribaltamento;

Attrezzi utilizzati dal lavoratore:

- a) Attrezzi manuali;

Rischi generati dall'uso degli attrezzi:

Punture, tagli, abrasioni; Urti, colpi, impatti, compressioni.

Rimozione di segnaletica stradale temporanea (fase)

Rimozione di segnaletica stradale temporanea, lungo una strada carrabile, senza interruzione del servizio.

Macchine utilizzate:

- 1) Autocarro.

Rischi generati dall'uso delle macchine:

Cesoamenti, stritolamenti; Getti, schizzi; Inalazione polveri, fibre; Rumore; Incendi, esplosioni; Investimento, ribaltamento; Urti, colpi, impatti, compressioni; Vibrazioni.

Lavoratori impegnati:

- 1) Addetto alla rimozione di segnaletica stradale temporanea;

Misure Preventive e Protettive, aggiuntive a quelle riportate nell'apposito successivo capitolo:

- a) DPI: addetto alla rimozione di segnaletica stradale temporanea;

Prescrizioni Organizzative:

Devono essere forniti: **a)** casco; **b)** occhiali protettivi; **c)** maschera antipolvere; **d)** guanti; **e)** calzature di sicurezza; **f)** indumenti protettivi; **g)** indumenti ad alta visibilità.

Riferimenti Normativi:

D.Lgs. 9 aprile 2008 n. 81, Art. 75.

Rischi a cui è esposto il lavoratore:

- a) Investimento, ribaltamento;

Attrezzi utilizzati dal lavoratore:

- a) Attrezzi manuali;

- b) Scala semplice;

Rischi generati dall'uso degli attrezzi:

Punture, tagli, abrasioni; Urti, colpi, impatti, compressioni; Caduta dall'alto; Movimentazione manuale dei carichi.

Disallestimento di cantiere temporaneo su strada (fase)

Disallestimento di un cantiere temporaneo lungo una strada carrabile senza interruzione del servizio.

Macchine utilizzate:

- 1) Autocarro.

Rischi generati dall'uso delle macchine:

Cesoamenti, stritolamenti; Getti, schizzi; Inalazione polveri, fibre; Rumore; Incendi, esplosioni; Investimento, ribaltamento; Urti, colpi, impatti, compressioni; Vibrazioni.

Lavoratori impegnati:

- 1) Addetto al disallestimento di cantiere temporaneo su strada;

Misure Preventive e Protettive, aggiuntive a quelle riportate nell'apposito successivo capitolo:

- a) DPI: addetto al disallestimento di cantiere temporaneo su strada;

Prescrizioni Organizzative:

Devono essere forniti: **a)** casco; **b)** occhiali protettivi; **c)** maschera antipolvere; **d)** guanti; **e)** calzature di sicurezza; **f)** indumenti protettivi; **g)** indumenti ad alta visibilità.

Riferimenti Normativi:

D.Lgs. 9 aprile 2008 n. 81, Art. 75.

Rischi a cui è esposto il lavoratore:

- a) Investimento, ribaltamento;

Attrezzi utilizzati dal lavoratore:

- a) Attrezzi manuali;

- b) Scala semplice;

Rischi generati dall'uso degli attrezzi:

Punture, tagli, abrasioni; Urti, colpi, impatti, compressioni; Caduta dall'alto; Movimentazione manuale dei carichi.

FASE 2 - VIA DELLA COSTITUZIONE

La Lavorazione è suddivisa nelle seguenti Fasi e Sottofasi:

Allestimento di cantiere temporaneo su strada
Posa di segnaletica stradale temporanea
Formazione di manto di usura e collegamento
Realizzazione di segnaletica orizzontale
Posa di segnaletica verticale
Pulizia generale dell'area di cantiere
Rimozione di segnaletica stradale temporanea
Disallestimento di cantiere temporaneo su strada

Allestimento di cantiere temporaneo su strada (fase)

Allestimento di un cantiere temporaneo lungo una strada carrabile senza interruzione del servizio.

Macchine utilizzate:

- 1) Autogrù.

Rischi generati dall'uso delle macchine:

Cesoamenti, stritolamenti; Getti, schizzi; Elettrocuzione; Incendi, esplosioni; Investimento, ribaltamento; Punture, tagli, abrasioni; Urti, colpi, impatti, compressioni; Rumore; Vibrazioni.

Lavoratori impegnati:

- 1) Addetto all'allestimento di cantiere temporaneo su strada;

Misure Preventive e Protettive, aggiuntive a quelle riportate nell'apposito successivo capitolo:

- a) DPI: addetto all'allestimento di cantiere temporaneo su strada;

Prescrizioni Organizzative:

Devono essere forniti al lavoratore adeguati dispositivi di protezione individuale: **a)** casco; **b)** guanti; **c)** occhiali a tenuta; **d)** mascherina antipolvere; **e)** indumenti ad alta visibilità; **f)** calzature di sicurezza con suola imperforabile.

Rischi a cui è esposto il lavoratore:

- a) Investimento, ribaltamento;
- b) Rumore;

Attrezzi utilizzati dal lavoratore:

- a) Attrezzi manuali;
- b) Scala semplice;

Rischi generati dall'uso degli attrezzi:

Punture, tagli, abrasioni; Urti, colpi, impatti, compressioni; Caduta dall'alto.

Posa di segnaletica stradale temporanea (fase)

Posa di segnaletica stradale temporanea, lungo una strada carrabile senza interruzione del servizio.

Macchine utilizzate:

- 1) Autocarro.

Rischi generati dall'uso delle macchine:

Cesoamenti, stritolamenti; Getti, schizzi; Inalazione polveri, fibre; Rumore; Incendi, esplosioni; Investimento, ribaltamento; Urti, colpi, impatti, compressioni; Vibrazioni.

Lavoratori impegnati:

- 1) Addetto alla posa di segnaletica stradale temporanea;

Misure Preventive e Protettive, aggiuntive a quelle riportate nell'apposito successivo capitolo:

- a) DPI: addetto alla posa di segnaletica stradale temporanea;

Prescrizioni Organizzative:

Devono essere forniti: **a)** casco; **b)** occhiali protettivi; **c)** maschera antipolvere; **d)** guanti; **e)** calzature di sicurezza; **f)** indumenti protettivi; **g)** indumenti ad alta visibilità.

Riferimenti Normativi:

D.Lgs. 9 aprile 2008 n. 81, Art. 75.

Rischi a cui è esposto il lavoratore:

- a) Investimento, ribaltamento;

Attrezzi utilizzati dal lavoratore:

- a) Attrezzi manuali;
- b) Scala semplice;

Rischi generati dall'uso degli attrezzi:

Punture, tagli, abrasioni; Urti, colpi, impatti, compressioni; Caduta dall'alto; Movimentazione manuale dei carichi.

Formazione di manto di usura e collegamento (fase)

Formazione di manto stradale in conglomerato bituminoso mediante esecuzione di strato/i di collegamento e strato di usura, stesi e compattati con mezzi meccanici.

Macchine utilizzate:

- 1) Rullo compressore;
- 2) Finitrice;
- 3) Autocarro.

Rischi generati dall'uso delle macchine:

Cesoamenti, stritolamenti; Inalazione fumi, gas, vapori; Inalazione polveri, fibre; Incendi, esplosioni; Investimento, ribaltamento; Rumore; Vibrazioni; Scivolamenti, cadute a livello; Getti, schizzi; Urti, colpi, impatti, compressioni.

Lavoratori impegnati:

- 1) Addetto alla formazione di manto di usura e collegamento;

Misure Preventive e Protettive, aggiuntive a quelle riportate nell'apposito successivo capitolo:

- a) DPI: addetto alla formazione di manto di usura e collegamento;

Prescrizioni Organizzative:

Devono essere forniti al lavoratore adeguati dispositivi di protezione individuale: **a)** casco; **b)** calzature di sicurezza; **c)** occhiali; **d)** guanti; **e)** maschera per la protezione delle vie respiratorie; **f)** otoprotettori; **g)** indumenti protettivi; **h)** indumenti ad alta visibilità.

Rischi a cui è esposto il lavoratore:

- a) Investimento, ribaltamento;
- b) Ustioni;
- c) Cancerogeno e mutageno;
- d) Rumore;

Attrezzi utilizzati dal lavoratore:

- a) Attrezzi manuali;

Rischi generati dall'uso degli attrezzi:

Punture, tagli, abrasioni; Urti, colpi, impatti, compressioni.

Realizzazione di segnaletica orizzontale (fase)

Realizzazione della segnaletica stradale orizzontale: strisce, scritte, frecce di direzione e isole spartitraffico, eseguita con mezzo meccanico.

Segnaletica specifica della Lavorazione:

- 1) segnale: Segni orizzontali in rifacimento;

Macchine utilizzate:

- 1) Verniciatrice segnaletica stradale.

Rischi generati dall'uso delle macchine:

Chimico; Getti, schizzi; Incendi, esplosioni; Inalazione fumi, gas, vapori; Investimento, ribaltamento; Nebbie; Rumore; Urti, colpi, impatti, compressioni; Vibrazioni.

Lavoratori impegnati:

- 1) Addetto alla realizzazione di segnaletica orizzontale;

Misure Preventive e Protettive, aggiuntive a quelle riportate nell'apposito successivo capitolo:

- a) DPI: addetto alla realizzazione di segnaletica orizzontale;

Prescrizioni Organizzative:

Devono essere forniti: **a)** casco; **b)** otoprotettori; **c)** occhiali protettivi; **d)** maschera con filtro specifico; **e)** guanti; **f)** calzature di sicurezza; **g)** indumenti protettivi; **h)** indumenti ad alta visibilità.

Riferimenti Normativi:

D.Lgs. 9 aprile 2008 n. 81, Art. 75.

Rischi a cui è esposto il lavoratore:

- a) Investimento, ribaltamento;
- b) Chimico;

Attrezzi utilizzati dal lavoratore:

- a) Attrezzi manuali;
- b) Compressore elettrico;
- c) Pistola per verniciatura a spruzzo;

Rischi generati dall'uso degli attrezzi:

Punture, tagli, abrasioni; Urti, colpi, impatti, compressioni; Elettrocuzione; Scoppio; Getti, schizzi; Inalazione fumi, gas, vapori; Nebbie.

Posa di segnaletica verticale (fase)

Posa di segnali stradali verticali compreso lo scavo e la realizzazione della fondazione.

Macchine utilizzate:

- 1) Autocarro.

Rischi generati dall'uso delle macchine:

Cesoamenti, stritolamenti; Getti, schizzi; Inalazione polveri, fibre; Rumore; Incendi, esplosioni; Investimento, ribaltamento; Urti, colpi, impatti, compressioni; Vibrazioni.

Lavoratori impegnati:

- 1) Addetto alla posa di segnaletica verticale;

Misure Preventive e Protettive, aggiuntive a quelle riportate nell'apposito successivo capitolo:

- a) DPI: addetto alla posa di segnaletica verticale;

Prescrizioni Organizzative:

Devono essere forniti: a) casco; b) guanti; c) calzature di sicurezza; d) indumenti protettivi; e) indumenti ad alta visibilità.

Riferimenti Normativi:

D.Lgs. 9 aprile 2008 n. 81, Art. 75.

Rischi a cui è esposto il lavoratore:

- a) Investimento, ribaltamento;
- b) Rumore;

Attrezzi utilizzati dal lavoratore:

- a) Attrezzi manuali;

Rischi generati dall'uso degli attrezzi:

Punture, tagli, abrasioni; Urti, colpi, impatti, compressioni.

Pulizia generale dell'area di cantiere (fase)

Pulizia generale dell'area di cantiere.

Lavoratori impegnati:

- 1) Addetto alla pulizia generale dell'area di cantiere;

Misure Preventive e Protettive, aggiuntive a quelle riportate nell'apposito successivo capitolo:

- a) DPI: addetto alla pulizia generale dell'area di cantiere;

Prescrizioni Organizzative:

Devono essere forniti: a) casco; b) occhiali protettivi; c) maschera con filtro specifico; d) guanti; e) calzature di sicurezza; f) indumenti protettivi; g) indumenti ad alta visibilità.

Riferimenti Normativi:

D.Lgs. 9 aprile 2008 n. 81, Art. 75.

Rischi a cui è esposto il lavoratore:

- a) Investimento, ribaltamento;

Attrezzi utilizzati dal lavoratore:

- a) Attrezzi manuali;

Rischi generati dall'uso degli attrezzi:

Punture, tagli, abrasioni; Urti, colpi, impatti, compressioni.

Rimozione di segnaletica stradale temporanea (fase)

Rimozione di segnaletica stradale temporanea, lungo una strada carrabile, senza interruzione del servizio.

Macchine utilizzate:

- 1) Autocarro.

Rischi generati dall'uso delle macchine:

Cesoamenti, stritolamenti; Getti, schizzi; Inalazione polveri, fibre; Rumore; Incendi, esplosioni; Investimento, ribaltamento; Urti, colpi, impatti, compressioni; Vibrazioni.

Lavoratori impegnati:

- 1) Addetto alla rimozione di segnaletica stradale temporanea;

Misure Preventive e Protettive, aggiuntive a quelle riportate nell'apposito successivo capitolo:

- a) DPI: addetto alla rimozione di segnaletica stradale temporanea;

Prescrizioni Organizzative:

Devono essere forniti: **a)** casco; **b)** occhiali protettivi; **c)** maschera antipolvere; **d)** guanti; **e)** calzature di sicurezza; **f)** indumenti protettivi; **g)** indumenti ad alta visibilità.

Riferimenti Normativi:

D.Lgs. 9 aprile 2008 n. 81, Art. 75.

Rischi a cui è esposto il lavoratore:

- a) Investimento, ribaltamento;

Attrezzi utilizzati dal lavoratore:

- a) Attrezzi manuali;

- b) Scala semplice;

Rischi generati dall'uso degli attrezzi:

Punture, tagli, abrasioni; Urti, colpi, impatti, compressioni; Caduta dall'alto; Movimentazione manuale dei carichi.

Disallestimento di cantiere temporaneo su strada (fase)

Disallestimento di un cantiere temporaneo lungo una strada carrabile senza interruzione del servizio.

Macchine utilizzate:

- 1) Autocarro.

Rischi generati dall'uso delle macchine:

Cesoamenti, stritolamenti; Getti, schizzi; Inalazione polveri, fibre; Rumore; Incendi, esplosioni; Investimento, ribaltamento; Urti, colpi, impatti, compressioni; Vibrazioni.

Lavoratori impegnati:

- 1) Addetto al disallestimento di cantiere temporaneo su strada;

Misure Preventive e Protettive, aggiuntive a quelle riportate nell'apposito successivo capitolo:

- a) DPI: addetto al disallestimento di cantiere temporaneo su strada;

Prescrizioni Organizzative:

Devono essere forniti: **a)** casco; **b)** occhiali protettivi; **c)** maschera antipolvere; **d)** guanti; **e)** calzature di sicurezza; **f)** indumenti protettivi; **g)** indumenti ad alta visibilità.

Riferimenti Normativi:

D.Lgs. 9 aprile 2008 n. 81, Art. 75.

Rischi a cui è esposto il lavoratore:

- a) Investimento, ribaltamento;

Attrezzi utilizzati dal lavoratore:

- a) Attrezzi manuali;

- b) Scala semplice;

Rischi generati dall'uso degli attrezzi:

Punture, tagli, abrasioni; Urti, colpi, impatti, compressioni; Caduta dall'alto; Movimentazione manuale dei carichi.

FASE 3 - VIA BRIGATA REGGIO/KENNEDY

La Lavorazione è suddivisa nelle seguenti Fasi e Sottofasi:

Allestimento di cantiere temporaneo su strada

Posa di segnaletica stradale temporanea

Formazione di manto di usura e collegamento

Realizzazione di segnaletica orizzontale

Posa di segnaletica verticale

Pulizia generale dell'area di cantiere

Rimozione di segnaletica stradale temporanea

Disallestimento di cantiere temporaneo su strada

Allestimento di cantiere temporaneo su strada (fase)

Allestimento di un cantiere temporaneo lungo una strada carrabile senza interruzione del servizio.

Macchine utilizzate:

- 1) Autogrù.

Rischi generati dall'uso delle macchine:

Cesoamenti, stritolamenti; Getti, schizzi; Elettrocuzione; Incendi, esplosioni; Investimento, ribaltamento; Punture, tagli, abrasioni; Urti, colpi, impatti, compressioni; Rumore; Vibrazioni.

Lavoratori impegnati:

- 1) Addetto all'allestimento di cantiere temporaneo su strada;

Misure Preventive e Protettive, aggiuntive a quelle riportate nell'apposito successivo capitolo:

- a) DPI: addetto all'allestimento di cantiere temporaneo su strada;

Prescrizioni Organizzative:

Devono essere forniti al lavoratore adeguati dispositivi di protezione individuale: **a)** casco; **b)** guanti; **c)** occhiali a tenuta; **d)** mascherina antipolvere; **e)** indumenti ad alta visibilità; **f)** calzature di sicurezza con suola imperforabile.

Rischi a cui è esposto il lavoratore:

- a) Investimento, ribaltamento;
- b) Rumore;

Attrezzi utilizzati dal lavoratore:

- a) Attrezzi manuali;
- b) Scala semplice;

Rischi generati dall'uso degli attrezzi:

Punture, tagli, abrasioni; Urti, colpi, impatti, compressioni; Caduta dall'alto.

Posa di segnaletica stradale temporanea (fase)

Posa di segnaletica stradale temporanea, lungo una strada carrabile senza interruzione del servizio.

Macchine utilizzate:

- 1) Autocarro.

Rischi generati dall'uso delle macchine:

Cesoamenti, stritolamenti; Getti, schizzi; Inalazione polveri, fibre; Rumore; Incendi, esplosioni; Investimento, ribaltamento; Urti, colpi, impatti, compressioni; Vibrazioni.

Lavoratori impegnati:

- 1) Addetto alla posa di segnaletica stradale temporanea;

Misure Preventive e Protettive, aggiuntive a quelle riportate nell'apposito successivo capitolo:

- a) DPI: addetto alla posa di segnaletica stradale temporanea;

Prescrizioni Organizzative:

Devono essere forniti: **a)** casco; **b)** occhiali protettivi; **c)** maschera antipolvere; **d)** guanti; **e)** calzature di sicurezza; **f)** indumenti protettivi; **g)** indumenti ad alta visibilità.

Riferimenti Normativi:

D.Lgs. 9 aprile 2008 n. 81, Art. 75.

Rischi a cui è esposto il lavoratore:

- a) Investimento, ribaltamento;

Attrezzi utilizzati dal lavoratore:

- a) Attrezzi manuali;
- b) Scala semplice;

Rischi generati dall'uso degli attrezzi:

Punture, tagli, abrasioni; Urti, colpi, impatti, compressioni; Caduta dall'alto; Movimentazione manuale dei carichi.

Formazione di manto di usura e collegamento (fase)

Formazione di manto stradale in conglomerato bituminoso mediante esecuzione di strato/i di collegamento e strato di usura, stesi e compattati con mezzi meccanici.

Macchine utilizzate:

- 1) Rullo compressore;
- 2) Finitrice;
- 3) Autocarro.

Rischi generati dall'uso delle macchine:

Cesoamenti, stritolamenti; Inalazione fumi, gas, vapori; Inalazione polveri, fibre; Incendi, esplosioni; Investimento, ribaltamento; Rumore; Vibrazioni; Scivolamenti, cadute a livello; Getti, schizzi; Urti, colpi, impatti, compressioni.

Lavoratori impegnati:

- 1) Addetto alla formazione di manto di usura e collegamento;

Misure Preventive e Protettive, aggiuntive a quelle riportate nell'apposito successivo capitolo:

- a) DPI: addetto alla formazione di manto di usura e collegamento;

Prescrizioni Organizzative:

Devono essere forniti al lavoratore adeguati dispositivi di protezione individuale: **a)** casco; **b)** calzature di sicurezza; **c)** occhiali; **d)** guanti; **e)** maschera per la protezione delle vie respiratorie; **f)** otoprotettori; **g)** indumenti protettivi; **h)** indumenti ad alta visibilità.

Rischi a cui è esposto il lavoratore:

- a) Investimento, ribaltamento;
b) Ustioni;
c) Cancerogeno e mutageno;
d) Rumore;

Attrezzi utilizzati dal lavoratore:

- a) Attrezzi manuali;

Rischi generati dall'uso degli attrezzi:

Punture, tagli, abrasioni; Urti, colpi, impatti, compressioni.

Realizzazione di segnaletica orizzontale (fase)

Realizzazione della segnaletica stradale orizzontale: strisce, scritte, frecce di direzione e isole spartitraffico, eseguita con mezzo meccanico.

Segnaletica specifica della Lavorazione:

- 1) segnale: Segni orizzontali in rifacimento;

Macchine utilizzate:

- 1) Verniciatrice segnaletica stradale.

Rischi generati dall'uso delle macchine:

Chimico; Getti, schizzi; Incendi, esplosioni; Inalazione fumi, gas, vapori; Investimento, ribaltamento; Nebbie; Rumore; Urti, colpi, impatti, compressioni; Vibrazioni.

Lavoratori impegnati:

- 1) Addetto alla realizzazione di segnaletica orizzontale;

Misure Preventive e Protettive, aggiuntive a quelle riportate nell'apposito successivo capitolo:

- a) DPI: addetto alla realizzazione di segnaletica orizzontale;

Prescrizioni Organizzative:

Devono essere forniti: **a)** casco; **b)** otoprotettori; **c)** occhiali protettivi; **d)** maschera con filtro specifico; **e)** guanti; **f)** calzature di sicurezza; **g)** indumenti protettivi; **h)** indumenti ad alta visibilità.

Riferimenti Normativi:

D.Lgs. 9 aprile 2008 n. 81, Art. 75.

Rischi a cui è esposto il lavoratore:

- a) Investimento, ribaltamento;
b) Chimico;

Attrezzi utilizzati dal lavoratore:

- a) Attrezzi manuali;
b) Compressore elettrico;
c) Pistola per verniciatura a spruzzo;

Rischi generati dall'uso degli attrezzi:

Punture, tagli, abrasioni; Urti, colpi, impatti, compressioni; Elettrocuzione; Scoppio; Getti, schizzi; Inalazione fumi, gas, vapori; Nebbie.

Posa di segnaletica verticale (fase)

Posa di segnali stradali verticali compreso lo scavo e la realizzazione della fondazione.

Macchine utilizzate:

- 1) Autocarro.

Rischi generati dall'uso delle macchine:

Cesoamenti, stritolamenti; Getti, schizzi; Inalazione polveri, fibre; Rumore; Incendi, esplosioni; Investimento, ribaltamento; Urti, colpi, impatti, compressioni; Vibrazioni.

Lavoratori impegnati:

- 1) Addetto alla posa di segnaletica verticale;

Misure Preventive e Protettive, aggiuntive a quelle riportate nell'apposito successivo capitolo:

- a) DPI: addetto alla posa di segnaletica verticale;

Prescrizioni Organizzative:

Devono essere forniti: **a)** casco; **b)** guanti; **c)** calzature di sicurezza; **d)** indumenti protettivi; **e)** indumenti ad alta visibilità.

Riferimenti Normativi:

D.Lgs. 9 aprile 2008 n. 81, Art. 75.

Rischi a cui è esposto il lavoratore:

- a) Investimento, ribaltamento;
- b) Rumore;

Attrezzi utilizzati dal lavoratore:

- a) Attrezzi manuali;

Rischi generati dall'uso degli attrezzi:

Punture, tagli, abrasioni; Urti, colpi, impatti, compressioni.

Pulizia generale dell'area di cantiere (fase)

Pulizia generale dell'area di cantiere.

Lavoratori impegnati:

- 1) Addetto alla pulizia generale dell'area di cantiere;

Misure Preventive e Protettive, aggiuntive a quelle riportate nell'apposito successivo capitolo:

- a) DPI: addetto alla pulizia generale dell'area di cantiere;

Prescrizioni Organizzative:

Devono essere forniti: **a)** casco; **b)** occhiali protettivi; **c)** maschera con filtro specifico; **d)** guanti; **e)** calzature di sicurezza; **f)** indumenti protettivi; **g)** indumenti ad alta visibilità.

Riferimenti Normativi:

D.Lgs. 9 aprile 2008 n. 81, Art. 75.

Rischi a cui è esposto il lavoratore:

- a) Investimento, ribaltamento;

Attrezzi utilizzati dal lavoratore:

- a) Attrezzi manuali;

Rischi generati dall'uso degli attrezzi:

Punture, tagli, abrasioni; Urti, colpi, impatti, compressioni.

Rimozione di segnaletica stradale temporanea (fase)

Rimozione di segnaletica stradale temporanea, lungo una strada carrabile, senza interruzione del servizio.

Macchine utilizzate:

- 1) Autocarro.

Rischi generati dall'uso delle macchine:

Cesoamenti, stritolamenti; Getti, schizzi; Inalazione polveri, fibre; Rumore; Incendi, esplosioni; Investimento, ribaltamento; Urti, colpi, impatti, compressioni; Vibrazioni.

Lavoratori impegnati:

- 1) Addetto alla rimozione di segnaletica stradale temporanea;

Misure Preventive e Protettive, aggiuntive a quelle riportate nell'apposito successivo capitolo:

- a) DPI: addetto alla rimozione di segnaletica stradale temporanea;

Prescrizioni Organizzative:

Devono essere forniti: **a)** casco; **b)** occhiali protettivi; **c)** maschera antipolvere; **d)** guanti; **e)** calzature di sicurezza; **f)** indumenti protettivi; **g)** indumenti ad alta visibilità.

Riferimenti Normativi:

D.Lgs. 9 aprile 2008 n. 81, Art. 75.

Rischi a cui è esposto il lavoratore:

- a) Investimento, ribaltamento;

Attrezzi utilizzati dal lavoratore:

- a) Attrezzi manuali;
- b) Scala semplice;

Rischi generati dall'uso degli attrezzi:

Punture, tagli, abrasioni; Urti, colpi, impatti, compressioni; Caduta dall'alto; Movimentazione manuale dei carichi.

Disallestimento di cantiere temporaneo su strada (fase)

Disallestimento di un cantiere temporaneo lungo una strada carrabile senza interruzione del servizio.

Macchine utilizzate:

- 1) Autocarro.

Rischi generati dall'uso delle macchine:

Cesoamenti, stritolamenti; Getti, schizzi; Inalazione polveri, fibre; Rumore; Incendi, esplosioni; Investimento, ribaltamento; Urti, colpi, impatti, compressioni; Vibrazioni.

Lavoratori impegnati:

- 1) Addetto al disallestimento di cantiere temporaneo su strada;

Misure Preventive e Protettive, aggiuntive a quelle riportate nell'apposito successivo capitolo:

- a) DPI: addetto al disallestimento di cantiere temporaneo su strada;

Prescrizioni Organizzative:

Devono essere forniti: **a)** casco; **b)** occhiali protettivi; **c)** maschera antipolvere; **d)** guanti; **e)** calzature di sicurezza; **f)** indumenti protettivi; **g)** indumenti ad alta visibilità.

Riferimenti Normativi:

D.Lgs. 9 aprile 2008 n. 81, Art. 75.

Rischi a cui è esposto il lavoratore:

- a) Investimento, ribaltamento;

Attrezzi utilizzati dal lavoratore:

- a) Attrezzi manuali;

- b) Scala semplice;

Rischi generati dall'uso degli attrezzi:

Punture, tagli, abrasioni; Urti, colpi, impatti, compressioni; Caduta dall'alto; Movimentazione manuale dei carichi.

FASE 4 - VIA HIROSHIMA

La Lavorazione è suddivisa nelle seguenti Fasi e Sottofasi:

Allestimento di cantiere temporaneo su strada

Posa di segnaletica stradale temporanea

Formazione di manto di usura e collegamento

Realizzazione di segnaletica orizzontale

Posa di segnaletica verticale

Pulizia generale dell'area di cantiere

Rimozione di segnaletica stradale temporanea

Disallestimento di cantiere temporaneo su strada

Allestimento di cantiere temporaneo su strada (fase)

Allestimento di un cantiere temporaneo lungo una strada carrabile senza interruzione del servizio.

Macchine utilizzate:

- 1) Autogrù.

Rischi generati dall'uso delle macchine:

Cesoamenti, stritolamenti; Getti, schizzi; Elettrocuzione; Incendi, esplosioni; Investimento, ribaltamento; Punture, tagli, abrasioni; Urti, colpi, impatti, compressioni; Rumore; Vibrazioni.

Lavoratori impegnati:

- 1) Addetto all'allestimento di cantiere temporaneo su strada;

Misure Preventive e Protettive, aggiuntive a quelle riportate nell'apposito successivo capitolo:

- a) DPI: addetto all'allestimento di cantiere temporaneo su strada;

Prescrizioni Organizzative:

Devono essere forniti al lavoratore adeguati dispositivi di protezione individuale: **a)** casco; **b)** guanti; **c)** occhiali a tenuta; **d)** mascherina antipolvere; **e)** indumenti ad alta visibilità; **f)** calzature di sicurezza con suola imperforabile.

Rischi a cui è esposto il lavoratore:

- a) Investimento, ribaltamento;

- b) Rumore;

Attrezzi utilizzati dal lavoratore:

- a) Attrezzi manuali;

- b) Scala semplice;

Rischi generati dall'uso degli attrezzi:

Punture, tagli, abrasioni; Urti, colpi, impatti, compressioni; Caduta dall'alto.

Posa di segnaletica stradale temporanea (fase)

Posa di segnaletica stradale temporanea, lungo una strada carrabile senza interruzione del servizio.

Macchine utilizzate:

- 1) Autocarro.

Rischi generati dall'uso delle macchine:

Cesoimenti, stritolamenti; Getti, schizzi; Inalazione polveri, fibre; Rumore; Incendi, esplosioni; Investimento, ribaltamento; Urti, colpi, impatti, compressioni; Vibrazioni.

Lavoratori impegnati:

- 1) Addetto alla posa di segnaletica stradale temporanea;

Misure Preventive e Protettive, aggiuntive a quelle riportate nell'apposito successivo capitolo:

- a) DPI: addetto alla posa di segnaletica stradale temporanea;

Prescrizioni Organizzative:

Devono essere forniti: a) casco; b) occhiali protettivi; c) maschera antipolvere; d) guanti; e) calzature di sicurezza; f) indumenti protettivi; g) indumenti ad alta visibilità.

Riferimenti Normativi:

D.Lgs. 9 aprile 2008 n. 81, Art. 75.

Rischi a cui è esposto il lavoratore:

- a) Investimento, ribaltamento;

Attrezzi utilizzati dal lavoratore:

- a) Attrezzi manuali;
- b) Scala semplice;

Rischi generati dall'uso degli attrezzi:

Punture, tagli, abrasioni; Urti, colpi, impatti, compressioni; Caduta dall'alto; Movimentazione manuale dei carichi.

Formazione di manto di usura e collegamento (fase)

Formazione di manto stradale in conglomerato bituminoso mediante esecuzione di strato/i di collegamento e strato di usura, stesi e compattati con mezzi meccanici.

Macchine utilizzate:

- 1) Rullo compressore;
- 2) Finitrice;
- 3) Autocarro.

Rischi generati dall'uso delle macchine:

Cesoimenti, stritolamenti; Inalazione fumi, gas, vapori; Inalazione polveri, fibre; Incendi, esplosioni; Investimento, ribaltamento; Rumore; Vibrazioni; Scivolamenti, cadute a livello; Getti, schizzi; Urti, colpi, impatti, compressioni.

Lavoratori impegnati:

- 1) Addetto alla formazione di manto di usura e collegamento;

Misure Preventive e Protettive, aggiuntive a quelle riportate nell'apposito successivo capitolo:

- a) DPI: addetto alla formazione di manto di usura e collegamento;

Prescrizioni Organizzative:

Devono essere forniti al lavoratore adeguati dispositivi di protezione individuale: a) casco; b) calzature di sicurezza; c) occhiali; d) guanti; e) maschera per la protezione delle vie respiratorie; f) ottoprotettori; g) indumenti protettivi; h) indumenti ad alta visibilità.

Rischi a cui è esposto il lavoratore:

- a) Investimento, ribaltamento;
- b) Ustioni;
- c) Cancerogeno e mutageno;
- d) Rumore;

Attrezzi utilizzati dal lavoratore:

- a) Attrezzi manuali;

Rischi generati dall'uso degli attrezzi:

Punture, tagli, abrasioni; Urti, colpi, impatti, compressioni.

Realizzazione di segnaletica orizzontale (fase)

Realizzazione della segnaletica stradale orizzontale: strisce, scritte, frecce di direzione e isole spartitraffico, eseguita con mezzo

meccanico.

Segnaletica specifica della Lavorazione:

- 1) segnale: Segni orizzontali in rifacimento;

Macchine utilizzate:

- 1) Verniciatrice segnaletica stradale.

Rischi generati dall'uso delle macchine:

Chimico; Getti, schizzi; Incendi, esplosioni; Inalazione fumi, gas, vapori; Investimento, ribaltamento; Nebbie; Rumore; Urti, colpi, impatti, compressioni; Vibrazioni.

Lavoratori impegnati:

- 1) Addetto alla realizzazione di segnaletica orizzontale;

Misure Preventive e Protettive, aggiuntive a quelle riportate nell'apposito successivo capitolo:

- a) DPI: addetto alla realizzazione di segnaletica orizzontale;

Prescrizioni Organizzative:

Devono essere forniti: **a)** casco; **b)** ottoprotettori; **c)** occhiali protettivi; **d)** maschera con filtro specifico; **e)** guanti; **f)** calzature di sicurezza; **g)** indumenti protettivi; **h)** indumenti ad alta visibilità.

Riferimenti Normativi:

D.Lgs. 9 aprile 2008 n. 81, Art. 75.

Rischi a cui è esposto il lavoratore:

- a) Investimento, ribaltamento;
- b) Chimico;

Attrezzi utilizzati dal lavoratore:

- a) Attrezzi manuali;
- b) Compressore elettrico;
- c) Pistola per verniciatura a spruzzo;

Rischi generati dall'uso degli attrezzi:

Punture, tagli, abrasioni; Urti, colpi, impatti, compressioni; Elettrocuzione; Scoppio; Getti, schizzi; Inalazione fumi, gas, vapori; Nebbie.

Posa di segnaletica verticale (fase)

Posa di segnali stradali verticali compreso lo scavo e la realizzazione della fondazione.

Macchine utilizzate:

- 1) Autocarro.

Rischi generati dall'uso delle macchine:

Cesoamenti, stritolamenti; Getti, schizzi; Inalazione polveri, fibre; Rumore; Incendi, esplosioni; Investimento, ribaltamento; Urti, colpi, impatti, compressioni; Vibrazioni.

Lavoratori impegnati:

- 1) Addetto alla posa di segnaletica verticale;

Misure Preventive e Protettive, aggiuntive a quelle riportate nell'apposito successivo capitolo:

- a) DPI: addetto alla posa di segnaletica verticale;

Prescrizioni Organizzative:

Devono essere forniti: **a)** casco; **b)** guanti; **c)** calzature di sicurezza; **d)** indumenti protettivi; **e)** indumenti ad alta visibilità.

Riferimenti Normativi:

D.Lgs. 9 aprile 2008 n. 81, Art. 75.

Rischi a cui è esposto il lavoratore:

- a) Investimento, ribaltamento;
- b) Rumore;

Attrezzi utilizzati dal lavoratore:

- a) Attrezzi manuali;

Rischi generati dall'uso degli attrezzi:

Punture, tagli, abrasioni; Urti, colpi, impatti, compressioni.

Pulizia generale dell'area di cantiere (fase)

Pulizia generale dell'area di cantiere.

Lavoratori impegnati:

- 1) Addetto alla pulizia generale dell'area di cantiere;

Misure Preventive e Protettive, aggiuntive a quelle riportate nell'apposito successivo capitolo:

- a) DPI: addetto alla pulizia generale dell'area di cantiere;

Prescrizioni Organizzative:

Devono essere forniti: **a)** casco; **b)** occhiali protettivi; **c)** maschera con filtro specifico; **d)** guanti; **e)** calzature di sicurezza; **f)** indumenti protettivi; **g)** indumenti ad alta visibilità.

Riferimenti Normativi:

D.Lgs. 9 aprile 2008 n. 81, Art. 75.

Rischi a cui è esposto il lavoratore:

- a) Investimento, ribaltamento;

Attrezzi utilizzati dal lavoratore:

- a) Attrezzi manuali;

Rischi generati dall'uso degli attrezzi:

Punture, tagli, abrasioni; Urti, colpi, impatti, compressioni.

Rimozione di segnaletica stradale temporanea (fase)

Rimozione di segnaletica stradale temporanea, lungo una strada carrabile, senza interruzione del servizio.

Macchine utilizzate:

- 1) Autocarro.

Rischi generati dall'uso delle macchine:

Cesoamenti, stritolamenti; Getti, schizzi; Inalazione polveri, fibre; Rumore; Incendi, esplosioni; Investimento, ribaltamento; Urti, colpi, impatti, compressioni; Vibrazioni.

Lavoratori impegnati:

- 1) Addetto alla rimozione di segnaletica stradale temporanea;

Misure Preventive e Protettive, aggiuntive a quelle riportate nell'apposito successivo capitolo:

- a) DPI: addetto alla rimozione di segnaletica stradale temporanea;

Prescrizioni Organizzative:

Devono essere forniti: **a)** casco; **b)** occhiali protettivi; **c)** maschera antipolvere; **d)** guanti; **e)** calzature di sicurezza; **f)** indumenti protettivi; **g)** indumenti ad alta visibilità.

Riferimenti Normativi:

D.Lgs. 9 aprile 2008 n. 81, Art. 75.

Rischi a cui è esposto il lavoratore:

- a) Investimento, ribaltamento;

Attrezzi utilizzati dal lavoratore:

- a) Attrezzi manuali;

- b) Scala semplice;

Rischi generati dall'uso degli attrezzi:

Punture, tagli, abrasioni; Urti, colpi, impatti, compressioni; Caduta dall'alto; Movimentazione manuale dei carichi.

Disallestimento di cantiere temporaneo su strada (fase)

Disallestimento di un cantiere temporaneo lungo una strada carrabile senza interruzione del servizio.

Macchine utilizzate:

- 1) Autocarro.

Rischi generati dall'uso delle macchine:

Cesoamenti, stritolamenti; Getti, schizzi; Inalazione polveri, fibre; Rumore; Incendi, esplosioni; Investimento, ribaltamento; Urti, colpi, impatti, compressioni; Vibrazioni.

Lavoratori impegnati:

- 1) Addetto al disallestimento di cantiere temporaneo su strada;

Misure Preventive e Protettive, aggiuntive a quelle riportate nell'apposito successivo capitolo:

- a) DPI: addetto al disallestimento di cantiere temporaneo su strada;

Prescrizioni Organizzative:

Devono essere forniti: **a)** casco; **b)** occhiali protettivi; **c)** maschera antipolvere; **d)** guanti; **e)** calzature di sicurezza; **f)** indumenti protettivi; **g)** indumenti ad alta visibilità.

Riferimenti Normativi:

D.Lgs. 9 aprile 2008 n. 81, Art. 75.

Rischi a cui è esposto il lavoratore:

- a) Investimento, ribaltamento;

Attrezzi utilizzati dal lavoratore:

- a) Attrezzi manuali;
- b) Scala semplice;

Rischi generati dall'uso degli attrezzi:

Punture, tagli, abrasioni; Urti, colpi, impatti, compressioni; Caduta dall'alto; Movimentazione manuale dei carichi.

FASE 5 - VIA AGOSTI

La Lavorazione è suddivisa nelle seguenti Fasi e Sottofasi:

Allestimento di cantiere temporaneo su strada
Posa di segnaletica stradale temporanea
Formazione di manto di usura e collegamento
Realizzazione di segnaletica orizzontale
Posa di segnaletica verticale
Pulizia generale dell'area di cantiere
Rimozione di segnaletica stradale temporanea
Disallestimento di cantiere temporaneo su strada

Allestimento di cantiere temporaneo su strada (fase)

Allestimento di un cantiere temporaneo lungo una strada carrabile senza interruzione del servizio.

Macchine utilizzate:

- 1) Autogrù.

Rischi generati dall'uso delle macchine:

Cesoamenti, stritolamenti; Getti, schizzi; Elettrocuzione; Incendi, esplosioni; Investimento, ribaltamento; Punture, tagli, abrasioni; Urti, colpi, impatti, compressioni; Rumore; Vibrazioni.

Lavoratori impegnati:

- 1) Addetto all'allestimento di cantiere temporaneo su strada;

Misure Preventive e Protettive, aggiuntive a quelle riportate nell'apposito successivo capitolo:

- a) DPI: addetto all'allestimento di cantiere temporaneo su strada;

Prescrizioni Organizzative:

Devono essere forniti al lavoratore adeguati dispositivi di protezione individuale: **a)** casco; **b)** guanti; **c)** occhiali a tenuta; **d)** mascherina antipolvere; **e)** indumenti ad alta visibilità; **f)** calzature di sicurezza con suola imperforabile.

Rischi a cui è esposto il lavoratore:

- a) Investimento, ribaltamento;
- b) Rumore;

Attrezzi utilizzati dal lavoratore:

- a) Attrezzi manuali;
- b) Scala semplice;

Rischi generati dall'uso degli attrezzi:

Punture, tagli, abrasioni; Urti, colpi, impatti, compressioni; Caduta dall'alto.

Posa di segnaletica stradale temporanea (fase)

Posa di segnaletica stradale temporanea, lungo una strada carrabile senza interruzione del servizio.

Macchine utilizzate:

- 1) Autocarro.

Rischi generati dall'uso delle macchine:

Cesoamenti, stritolamenti; Getti, schizzi; Inalazione polveri, fibre; Rumore; Incendi, esplosioni; Investimento, ribaltamento; Urti, colpi, impatti, compressioni; Vibrazioni.

Lavoratori impegnati:

- 1) Addetto alla posa di segnaletica stradale temporanea;

Misure Preventive e Protettive, aggiuntive a quelle riportate nell'apposito successivo capitolo:

- a) DPI: addetto alla posa di segnaletica stradale temporanea;

Prescrizioni Organizzative:

Devono essere forniti: **a)** casco; **b)** occhiali protettivi; **c)** maschera antipolvere; **d)** guanti; **e)** calzature di sicurezza; **f)** indumenti protettivi; **g)** indumenti ad alta visibilità.

Riferimenti Normativi:

Rischi a cui è esposto il lavoratore:

- a) Investimento, ribaltamento;

Attrezzi utilizzati dal lavoratore:

- a) Attrezzi manuali;
b) Scala semplice;

Rischi generati dall'uso degli attrezzi:

Punture, tagli, abrasioni; Urti, colpi, impatti, compressioni; Caduta dall'alto; Movimentazione manuale dei carichi.

Formazione di manto di usura e collegamento (fase)

Formazione di manto stradale in conglomerato bituminoso mediante esecuzione di strato/i di collegamento e strato di usura, stesi e compattati con mezzi meccanici.

Macchine utilizzate:

- 1) Rullo compressore;
2) Finitrice;
3) Autocarro.

Rischi generati dall'uso delle macchine:

Cesoimenti, stritolamenti; Inalazione fumi, gas, vapori; Inalazione polveri, fibre; Incendi, esplosioni; Investimento, ribaltamento; Rumore; Vibrazioni; Scivolamenti, cadute a livello; Getti, schizzi; Urti, colpi, impatti, compressioni.

Lavoratori impegnati:

- 1) Addetto alla formazione di manto di usura e collegamento;

Misure Preventive e Protettive, aggiuntive a quelle riportate nell'apposito successivo capitolo:

- a) DPI: addetto alla formazione di manto di usura e collegamento;

Prescrizioni Organizzative:

Devono essere forniti al lavoratore adeguati dispositivi di protezione individuale: **a)** casco; **b)** calzature di sicurezza; **c)** occhiali; **d)** guanti; **e)** maschera per la protezione delle vie respiratorie; **f)** otoprotettori; **g)** indumenti protettivi; **h)** indumenti ad alta visibilità.

Rischi a cui è esposto il lavoratore:

- a) Investimento, ribaltamento;
b) Ustioni;
c) Cancerogeno e mutageno;
d) Rumore;

Attrezzi utilizzati dal lavoratore:

- a) Attrezzi manuali;

Rischi generati dall'uso degli attrezzi:

Punture, tagli, abrasioni; Urti, colpi, impatti, compressioni.

Realizzazione di segnaletica orizzontale (fase)

Realizzazione della segnaletica stradale orizzontale: strisce, scritte, frecce di direzione e isole spartitraffico, eseguita con mezzo meccanico.

Segnaletica specifica della Lavorazione:

- 1) segnale: Segni orizzontali in rifacimento;

Macchine utilizzate:

- 1) Verniciatrice segnaletica stradale.

Rischi generati dall'uso delle macchine:

Chimico; Getti, schizzi; Incendi, esplosioni; Inalazione fumi, gas, vapori; Investimento, ribaltamento; Nebbie; Rumore; Urti, colpi, impatti, compressioni; Vibrazioni.

Lavoratori impegnati:

- 1) Addetto alla realizzazione di segnaletica orizzontale;

Misure Preventive e Protettive, aggiuntive a quelle riportate nell'apposito successivo capitolo:

- a) DPI: addetto alla realizzazione di segnaletica orizzontale;

Prescrizioni Organizzative:

Devono essere forniti: **a)** casco; **b)** otoprotettori; **c)** occhiali protettivi; **d)** maschera con filtro specifico; **e)** guanti; **f)** calzature di sicurezza; **g)** indumenti protettivi; **h)** indumenti ad alta visibilità.

Riferimenti Normativi:

D.Lgs. 9 aprile 2008 n. 81, Art. 75.

Rischi a cui è esposto il lavoratore:

- a) Investimento, ribaltamento;
- b) Chimico;

Attrezzi utilizzati dal lavoratore:

- a) Attrezzi manuali;
- b) Compressore elettrico;
- c) Pistola per verniciatura a spruzzo;

Rischi generati dall'uso degli attrezzi:

Punture, tagli, abrasioni; Urti, colpi, impatti, compressioni; Elettrocuzione; Scoppio; Getti, schizzi; Inalazione fumi, gas, vapori; Nebbie.

Posa di segnaletica verticale (fase)

Posa di segnali stradali compreso lo scavo e la realizzazione della fondazione.

Macchine utilizzate:

- 1) Autocarro.

Rischi generati dall'uso delle macchine:

Cesoamenti, stritolamenti; Getti, schizzi; Inalazione polveri, fibre; Rumore; Incendi, esplosioni; Investimento, ribaltamento; Urti, colpi, impatti, compressioni; Vibrazioni.

Lavoratori impegnati:

- 1) Addetto alla posa di segnaletica verticale;

Misure Preventive e Protettive, aggiuntive a quelle riportate nell'apposito successivo capitolo:

- a) DPI: addetto alla posa di segnaletica verticale;

Prescrizioni Organizzative:

Devono essere forniti: a) casco; b) guanti; c) calzature di sicurezza; d) indumenti protettivi; e) indumenti ad alta visibilità.

Riferimenti Normativi:

D.Lgs. 9 aprile 2008 n. 81, Art. 75.

Rischi a cui è esposto il lavoratore:

- a) Investimento, ribaltamento;
- b) Rumore;

Attrezzi utilizzati dal lavoratore:

- a) Attrezzi manuali;

Rischi generati dall'uso degli attrezzi:

Punture, tagli, abrasioni; Urti, colpi, impatti, compressioni.

Pulizia generale dell'area di cantiere (fase)

Pulizia generale dell'area di cantiere.

Lavoratori impegnati:

- 1) Addetto alla pulizia generale dell'area di cantiere;

Misure Preventive e Protettive, aggiuntive a quelle riportate nell'apposito successivo capitolo:

- a) DPI: addetto alla pulizia generale dell'area di cantiere;

Prescrizioni Organizzative:

Devono essere forniti: a) casco; b) occhiali protettivi; c) maschera con filtro specifico; d) guanti; e) calzature di sicurezza; f) indumenti protettivi; g) indumenti ad alta visibilità.

Riferimenti Normativi:

D.Lgs. 9 aprile 2008 n. 81, Art. 75.

Rischi a cui è esposto il lavoratore:

- a) Investimento, ribaltamento;

Attrezzi utilizzati dal lavoratore:

- a) Attrezzi manuali;

Rischi generati dall'uso degli attrezzi:

Punture, tagli, abrasioni; Urti, colpi, impatti, compressioni.

Rimozione di segnaletica stradale temporanea (fase)

Rimozione di segnaletica stradale temporanea, lungo una strada carrabile, senza interruzione del servizio.

Macchine utilizzate:

- 1) Autocarro.

Rischi generati dall'uso delle macchine:

Cesoimenti, stritolamenti; Getti, schizzi; Inalazione polveri, fibre; Rumore; Incendi, esplosioni; Investimento, ribaltamento; Urti, colpi, impatti, compressioni; Vibrazioni.

Lavoratori impegnati:

- 1) Addetto alla rimozione di segnaletica stradale temporanea;

Misure Preventive e Protettive, aggiuntive a quelle riportate nell'apposito successivo capitolo:

- a) DPI: addetto alla rimozione di segnaletica stradale temporanea;

Prescrizioni Organizzative:

Devono essere forniti: **a)** casco; **b)** occhiali protettivi; **c)** maschera antipolvere; **d)** guanti; **e)** calzature di sicurezza; **f)** indumenti protettivi; **g)** indumenti ad alta visibilità.

Riferimenti Normativi:

D.Lgs. 9 aprile 2008 n. 81, Art. 75.

Rischi a cui è esposto il lavoratore:

- a) Investimento, ribaltamento;

Attrezzi utilizzati dal lavoratore:

- a) Attrezzi manuali;

- b) Scala semplice;

Rischi generati dall'uso degli attrezzi:

Punture, tagli, abrasioni; Urti, colpi, impatti, compressioni; Caduta dall'alto; Movimentazione manuale dei carichi.

Disallestimento di cantiere temporaneo su strada (fase)

Disallestimento di un cantiere temporaneo lungo una strada carrabile senza interruzione del servizio.

Macchine utilizzate:

- 1) Autocarro.

Rischi generati dall'uso delle macchine:

Cesoimenti, stritolamenti; Getti, schizzi; Inalazione polveri, fibre; Rumore; Incendi, esplosioni; Investimento, ribaltamento; Urti, colpi, impatti, compressioni; Vibrazioni.

Lavoratori impegnati:

- 1) Addetto al disallestimento di cantiere temporaneo su strada;

Misure Preventive e Protettive, aggiuntive a quelle riportate nell'apposito successivo capitolo:

- a) DPI: addetto al disallestimento di cantiere temporaneo su strada;

Prescrizioni Organizzative:

Devono essere forniti: **a)** casco; **b)** occhiali protettivi; **c)** maschera antipolvere; **d)** guanti; **e)** calzature di sicurezza; **f)** indumenti protettivi; **g)** indumenti ad alta visibilità.

Riferimenti Normativi:

D.Lgs. 9 aprile 2008 n. 81, Art. 75.

Rischi a cui è esposto il lavoratore:

- a) Investimento, ribaltamento;

Attrezzi utilizzati dal lavoratore:

- a) Attrezzi manuali;

- b) Scala semplice;

Rischi generati dall'uso degli attrezzi:

Punture, tagli, abrasioni; Urti, colpi, impatti, compressioni; Caduta dall'alto; Movimentazione manuale dei carichi.

FASE 6 - VIA PREMUDA

La Lavorazione è suddivisa nelle seguenti Fasi e Sottofasi:

Allestimento di cantiere temporaneo su strada

Posa di segnaletica stradale temporanea

Formazione di manto di usura e collegamento

Realizzazione di segnaletica orizzontale

Posa di segnaletica verticale

Pulizia generale dell'area di cantiere

Rimozione di segnaletica stradale temporanea

Disallestimento di cantiere temporaneo su strada

Allestimento di cantiere temporaneo su strada (fase)

Allestimento di un cantiere temporaneo lungo una strada carrabile senza interruzione del servizio.

Macchine utilizzate:

- 1) Autogrù.

Rischi generati dall'uso delle macchine:

Cesoamenti, stritolamenti; Getti, schizzi; Elettrocuzione; Incendi, esplosioni; Investimento, ribaltamento; Punture, tagli, abrasioni; Urti, colpi, impatti, compressioni; Rumore; Vibrazioni.

Lavoratori impegnati:

- 1) Addetto all'allestimento di cantiere temporaneo su strada;

Misure Preventive e Protettive, aggiuntive a quelle riportate nell'apposito successivo capitolo:

- a) DPI: addetto all'allestimento di cantiere temporaneo su strada;

Prescrizioni Organizzative:

Devono essere forniti al lavoratore adeguati dispositivi di protezione individuale: **a)** casco; **b)** guanti; **c)** occhiali a tenuta; **d)** mascherina antipolvere; **e)** indumenti ad alta visibilità; **f)** calzature di sicurezza con suola imperforabile.

Rischi a cui è esposto il lavoratore:

- a) Investimento, ribaltamento;
- b) Rumore;

Attrezzi utilizzati dal lavoratore:

- a) Attrezzi manuali;
- b) Scala semplice;

Rischi generati dall'uso degli attrezzi:

Punture, tagli, abrasioni; Urti, colpi, impatti, compressioni; Caduta dall'alto.

Posa di segnaletica stradale temporanea (fase)

Posa di segnaletica stradale temporanea, lungo una strada carrabile senza interruzione del servizio.

Macchine utilizzate:

- 1) Autocarro.

Rischi generati dall'uso delle macchine:

Cesoamenti, stritolamenti; Getti, schizzi; Inalazione polveri, fibre; Rumore; Incendi, esplosioni; Investimento, ribaltamento; Urti, colpi, impatti, compressioni; Vibrazioni.

Lavoratori impegnati:

- 1) Addetto alla posa di segnaletica stradale temporanea;

Misure Preventive e Protettive, aggiuntive a quelle riportate nell'apposito successivo capitolo:

- a) DPI: addetto alla posa di segnaletica stradale temporanea;

Prescrizioni Organizzative:

Devono essere forniti: **a)** casco; **b)** occhiali protettivi; **c)** maschera antipolvere; **d)** guanti; **e)** calzature di sicurezza; **f)** indumenti protettivi; **g)** indumenti ad alta visibilità.

Riferimenti Normativi:

D.Lgs. 9 aprile 2008 n. 81, Art. 75.

Rischi a cui è esposto il lavoratore:

- a) Investimento, ribaltamento;

Attrezzi utilizzati dal lavoratore:

- a) Attrezzi manuali;
- b) Scala semplice;

Rischi generati dall'uso degli attrezzi:

Punture, tagli, abrasioni; Urti, colpi, impatti, compressioni; Caduta dall'alto; Movimentazione manuale dei carichi.

Formazione di manto di usura e collegamento (fase)

Formazione di manto stradale in conglomerato bituminoso mediante esecuzione di strato/i di collegamento e strato di usura, stesi e compattati con mezzi meccanici.

Macchine utilizzate:

- 1) Rullo compressore;
- 2) Finitrice;
- 3) Autocarro.

Rischi generati dall'uso delle macchine:

Cesoamenti, stritolamenti; Inalazione fumi, gas, vapori; Inalazione polveri, fibre; Incendi, esplosioni; Investimento, ribaltamento; Rumore; Vibrazioni; Scivolamenti, cadute a livello; Getti, schizzi; Urti, colpi, impatti, compressioni.

Lavoratori impegnati:

- 1) Addetto alla formazione di manto di usura e collegamento;

Misure Preventive e Protettive, aggiuntive a quelle riportate nell'apposito successivo capitolo:

- a) DPI: addetto alla formazione di manto di usura e collegamento;

Prescrizioni Organizzative:

Devono essere forniti al lavoratore adeguati dispositivi di protezione individuale: **a)** casco; **b)** calzature di sicurezza; **c)** occhiali; **d)** guanti; **e)** maschera per la protezione delle vie respiratorie; **f)** otoprotettori; **g)** indumenti protettivi; **h)** indumenti ad alta visibilità.

Rischi a cui è esposto il lavoratore:

- a) Investimento, ribaltamento;
- b) Ustioni;
- c) Cancerogeno e mutageno;
- d) Rumore;

Attrezzi utilizzati dal lavoratore:

- a) Attrezzi manuali;

Rischi generati dall'uso degli attrezzi:

Punture, tagli, abrasioni; Urti, colpi, impatti, compressioni.

Realizzazione di segnaletica orizzontale (fase)

Realizzazione della segnaletica stradale orizzontale: strisce, scritte, frecce di direzione e isole spartitraffico, eseguita con mezzo meccanico.

Segnaletica specifica della Lavorazione:

- 1) segnale: Segni orizzontali in rifacimento;

Macchine utilizzate:

- 1) Verniciatrice segnaletica stradale.

Rischi generati dall'uso delle macchine:

Chimico; Getti, schizzi; Incendi, esplosioni; Inalazione fumi, gas, vapori; Investimento, ribaltamento; Nebbie; Rumore; Urti, colpi, impatti, compressioni; Vibrazioni.

Lavoratori impegnati:

- 1) Addetto alla realizzazione di segnaletica orizzontale;

Misure Preventive e Protettive, aggiuntive a quelle riportate nell'apposito successivo capitolo:

- a) DPI: addetto alla realizzazione di segnaletica orizzontale;

Prescrizioni Organizzative:

Devono essere forniti: **a)** casco; **b)** otoprotettori; **c)** occhiali protettivi; **d)** maschera con filtro specifico; **e)** guanti; **f)** calzature di sicurezza; **g)** indumenti protettivi; **h)** indumenti ad alta visibilità.

Riferimenti Normativi:

D.Lgs. 9 aprile 2008 n. 81, Art. 75.

Rischi a cui è esposto il lavoratore:

- a) Investimento, ribaltamento;
- b) Chimico;

Attrezzi utilizzati dal lavoratore:

- a) Attrezzi manuali;
- b) Compressore elettrico;
- c) Pistola per verniciatura a spruzzo;

Rischi generati dall'uso degli attrezzi:

Punture, tagli, abrasioni; Urti, colpi, impatti, compressioni; Elettrocuzione; Scoppio; Getti, schizzi; Inalazione fumi, gas, vapori; Nebbie.

Posa di segnaletica verticale (fase)

Posa di segnali stradali verticali compreso lo scavo e la realizzazione della fondazione.

Macchine utilizzate:

- 1) Autocarro.

Rischi generati dall'uso delle macchine:

Cesoamenti, stritolamenti; Getti, schizzi; Inalazione polveri, fibre; Rumore; Incendi, esplosioni; Investimento,

ribaltamento; Urti, colpi, impatti, compressioni; Vibrazioni.

Lavoratori impegnati:

- 1) Addetto alla posa di segnaletica verticale;

Misure Preventive e Protettive, aggiuntive a quelle riportate nell'apposito successivo capitolo:

- a) DPI: addetto alla posa di segnaletica verticale;

Prescrizioni Organizzative:

Devono essere forniti: a) casco; b) guanti; c) calzature di sicurezza; d) indumenti protettivi; e) indumenti ad alta visibilità.

Riferimenti Normativi:

D.Lgs. 9 aprile 2008 n. 81, Art. 75.

Rischi a cui è esposto il lavoratore:

- a) Investimento, ribaltamento;
b) Rumore;

Attrezzi utilizzati dal lavoratore:

- a) Attrezzi manuali;

Rischi generati dall'uso degli attrezzi:

Punture, tagli, abrasioni; Urti, colpi, impatti, compressioni.

Pulizia generale dell'area di cantiere (fase)

Pulizia generale dell'area di cantiere.

Lavoratori impegnati:

- 1) Addetto alla pulizia generale dell'area di cantiere;

Misure Preventive e Protettive, aggiuntive a quelle riportate nell'apposito successivo capitolo:

- a) DPI: addetto alla pulizia generale dell'area di cantiere;

Prescrizioni Organizzative:

Devono essere forniti: a) casco; b) occhiali protettivi; c) maschera con filtro specifico; d) guanti; e) calzature di sicurezza; f) indumenti protettivi; g) indumenti ad alta visibilità.

Riferimenti Normativi:

D.Lgs. 9 aprile 2008 n. 81, Art. 75.

Rischi a cui è esposto il lavoratore:

- a) Investimento, ribaltamento;

Attrezzi utilizzati dal lavoratore:

- a) Attrezzi manuali;

Rischi generati dall'uso degli attrezzi:

Punture, tagli, abrasioni; Urti, colpi, impatti, compressioni.

Rimozione di segnaletica stradale temporanea (fase)

Rimozione di segnaletica stradale temporanea, lungo una strada carrabile, senza interruzione del servizio.

Macchine utilizzate:

- 1) Autocarro.

Rischi generati dall'uso delle macchine:

Cesoiamenti, stritolamenti; Getti, schizzi; Inalazione polveri, fibre; Rumore; Incendi, esplosioni; Investimento, ribaltamento; Urti, colpi, impatti, compressioni; Vibrazioni.

Lavoratori impegnati:

- 1) Addetto alla rimozione di segnaletica stradale temporanea;

Misure Preventive e Protettive, aggiuntive a quelle riportate nell'apposito successivo capitolo:

- a) DPI: addetto alla rimozione di segnaletica stradale temporanea;

Prescrizioni Organizzative:

Devono essere forniti: a) casco; b) occhiali protettivi; c) maschera antipolvere; d) guanti; e) calzature di sicurezza; f) indumenti protettivi; g) indumenti ad alta visibilità.

Riferimenti Normativi:

D.Lgs. 9 aprile 2008 n. 81, Art. 75.

Rischi a cui è esposto il lavoratore:

- a) Investimento, ribaltamento;

Attrezzi utilizzati dal lavoratore:

- a) Attrezzi manuali;
b) Scala semplice;

Rischi generati dall'uso degli attrezzi:

Punture, tagli, abrasioni; Urti, colpi, impatti, compressioni; Caduta dall'alto; Movimentazione manuale dei carichi.

Disallestimento di cantiere temporaneo su strada (fase)

Disallestimento di un cantiere temporaneo lungo una strada carrabile senza interruzione del servizio.

Macchine utilizzate:

- 1) Autocarro.

Rischi generati dall'uso delle macchine:

Cesoiamenti, stritolamenti; Getti, schizzi; Inalazione polveri, fibre; Rumore; Incendi, esplosioni; Investimento, ribaltamento; Urti, colpi, impatti, compressioni; Vibrazioni.

Lavoratori impegnati:

- 1) Addetto al disallestimento di cantiere temporaneo su strada;

Misure Preventive e Protettive, aggiuntive a quelle riportate nell'apposito successivo capitolo:

- a) DPI: addetto al disallestimento di cantiere temporaneo su strada;

Prescrizioni Organizzative:

Devono essere forniti: **a)** casco; **b)** occhiali protettivi; **c)** maschera antipolvere; **d)** guanti; **e)** calzature di sicurezza; **f)** indumenti protettivi; **g)** indumenti ad alta visibilità.

Riferimenti Normativi:

D.Lgs. 9 aprile 2008 n. 81, Art. 75.

Rischi a cui è esposto il lavoratore:

- a) Investimento, ribaltamento;

Attrezzi utilizzati dal lavoratore:

- a) Attrezzi manuali;
b) Scala semplice;

Rischi generati dall'uso degli attrezzi:

Punture, tagli, abrasioni; Urti, colpi, impatti, compressioni; Caduta dall'alto; Movimentazione manuale dei carichi.

RISCHI individuati nelle Lavorazioni e relative MISURE PREVENTIVE E PROTETTIVE.

rischi derivanti dalle lavorazioni e dall'uso di macchine ed attrezzi

Elenco dei rischi:

- 1) Cancerogeno e mutageno;
- 2) Chimico;
- 3) Investimento, ribaltamento;
- 4) Rumore;
- 5) Ustioni;
- 6) Vibrazioni.

RISCHIO: Cancerogeno e mutageno**MISURE PREVENTIVE e PROTETTIVE:**

- a) **Nelle lavorazioni:** Formazione di manto di usura e collegamento;

Misure tecniche e organizzative:

Misure tecniche, organizzative e procedurali. Al fine di evitare ogni esposizione ad agenti cancerogeni e/o mutageni devono essere adottate le seguenti misure: **a)** i metodi e le procedure di lavoro devono essere progettate in maniera adeguata, ovvero in modo che nelle varie operazioni lavorative siano impiegati quantitativi di agenti cancerogeni o mutageni non superiori alle necessità della lavorazione; **b)** i metodi e le procedure di lavoro devono essere progettate in maniera adeguata, ovvero in modo che nelle varie operazioni lavorative gli agenti cancerogeni e mutageni in attesa di impiego, in forma fisica tale da causare rischio di introduzione, non siano accumulati sul luogo di lavoro in quantità superiori alle necessità della lavorazione stessa; **c)** il numero di lavoratori presenti durante l'attività specifica, o che possono essere esposti ad agenti cancerogeni o mutageni, deve essere quello minimo in funzione della necessità della lavorazione; **d)** le lavorazioni che possono esporre ad agenti cancerogeni o mutageni devono essere effettuate in aree predeterminate, isolate e accessibili soltanto dai lavoratori che devono recarsi per motivi connessi alla loro mansione o con la loro funzione; **e)** le lavorazioni che possono esporre ad agenti cancerogeni o mutageni effettuate in aree predeterminate devono essere indicate con adeguati segnali di avvertimento e di sicurezza; **f)** le lavorazioni che possono esporre ad agenti cancerogeni o mutageni, per cui sono previsti mezzi per evitarne o limitarne la dispersione nell'aria, devono essere soggette a misurazioni per la verifica dell'efficacia delle misure adottate e per individuare precocemente le esposizioni anomale causate da un evento non prevedibile o da un incidente, con metodi di campionatura e di misurazione conformi alle indicazioni dell'allegato XLI del D.Lgs. 81/2008; **g)** i locali, le attrezzature e gli

impianti destinati o utilizzati in lavorazioni che possono esporre ad agenti cancerogeni o mutageni devono essere regolarmente e sistematicamente puliti; **h)** l'attività lavorativa specifica deve essere progettata e organizzata in modo da garantire con metodi di lavoro appropriati la gestione della conservazione, della manipolazione del trasporto sul luogo di lavoro di agenti cancerogeni o mutageni; **i)** l'attività lavorativa specifica deve essere progettata e organizzata in modo da garantire con metodi di lavoro appropriati la gestione della raccolta e l'immagazzinamento degli scarti e dei residui delle lavorazioni contenenti agenti cancerogeni o mutageni; **j)** i contenitori per la raccolta e l'immagazzinamento degli scarti e dei residui delle lavorazioni contenenti agenti cancerogeni o mutageni devono essere a chiusura ermetica e etichettati in modo chiaro, netto e visibile.

Misure igieniche. Devono essere assicurate le seguenti misure igieniche: **a)** i lavoratori devono disporre di servizi sanitari adeguati, provvisti di docce con acqua calda e fredda, nonché, di lavaggi oculari e antisettici per la pelle; **b)** i lavoratori devono avere in dotazione idonei indumenti protettivi, o altri indumenti, che devono essere riposti in posti separati dagli abiti civili; **c)** i dispositivi di protezione individuali devono essere custoditi in luoghi ben determinati e devono essere controllati, disinfettati e ben puliti dopo ogni utilizzazione; **d)** nelle lavorazioni, che possono esporre ad agenti biologici, devono essere indicati con adeguati segnali di avvertimento e di sicurezza i divieto di fumo, di assunzione di bevande o cibi, di utilizzare pipette a bocca e applicare cosmetici.

RISCHIO: Chimico

MISURE PREVENTIVE e PROTETTIVE:

- a) Nelle lavorazioni:** Realizzazione di segnaletica orizzontale;
Nelle macchine: Verniciatrice segnaletica stradale;

Misure tecniche e organizzative:

Misure generali. A seguito di valutazione dei rischi, al fine di eliminare o, comunque ridurre al minimo, i rischi derivanti da agenti chimici pericolosi, devono essere adottate adeguate misure generali di protezione e prevenzione: **a)** la progettazione e l'organizzazione dei sistemi di lavorazione sul luogo di lavoro deve essere effettuata nel rispetto delle condizioni di salute e sicurezza dei lavoratori; **b)** le attrezzature di lavoro fornite devono essere idonee per l'attività specifica e mantenute adeguatamente; **c)** il numero di lavoratori presenti durante l'attività specifica deve essere quello minimo in funzione della necessità della lavorazione; **d)** la durata e l'intensità dell'esposizione ad agenti chimici pericolosi deve essere ridotta al minimo; **e)** devono essere fornite indicazioni in merito alle misure igieniche da rispettare per il mantenimento delle condizioni di salute e sicurezza dei lavoratori; **f)** le quantità di agenti presenti sul posto di lavoro, devono essere ridotte al minimo, in funzione delle necessità di lavorazione; **g)** devono essere adottati metodi di lavoro appropriati comprese le disposizioni che garantiscono la sicurezza nella manipolazione, nell'immagazzinamento e nel trasporto sul luogo di lavoro di agenti chimici pericolosi e dei rifiuti che contengono detti agenti.

RISCHIO: "Investimento, ribaltamento"

MISURE PREVENTIVE e PROTETTIVE:

- a) Nelle lavorazioni:** Allestimento di cantiere temporaneo su strada; Formazione di manto di usura e collegamento;
Prescrizioni Esecutive:

Indumenti da lavoro ad alta visibilità, per tutti gli operatori impegnati nei lavori stradali o che operano in zone con forte flusso di mezzi d'opera.

- b) Nelle lavorazioni:** Posa di segnaletica stradale temporanea; Realizzazione di segnaletica orizzontale; Posa di segnaletica verticale; Rimozione di segnaletica stradale temporanea; Disallestimento di cantiere temporaneo su strada;

Prescrizioni Organizzative:

Precauzioni in presenza di traffico veicolare. Nelle attività lavorative in presenza di traffico veicolare devono essere rispettate le seguenti precauzioni: **a)** le operazioni di posa e di rimozione dei coni e dei delineatori flessibili, e il tracciamento della segnaletica orizzontale, le operazioni di installazione della segnaletica, così come le fasi di rimozione, sono precedute e supportate da addetti, muniti di bandierina arancio fluorescente, preposti a preavvisare all'utenza la presenza di uomini e veicoli sulla carreggiata; **b)** la composizione minima delle squadre deve essere determinata in funzione della tipologia di intervento, della categoria di strada, del sistema segnaletico da realizzare e dalle condizioni atmosferiche e di visibilità. La squadra dovrà essere composta da operatori che abbiano esperienza nel campo delle attività che prevedono interventi in presenza di traffico veicolare nella categoria di strada interessata dagli interventi. Tutti gli operatori devono aver completato il percorso formativo previsto dalla normativa vigente. Nel caso di squadra composta da due persone, un operatore deve avere esperienza nel campo delle attività che prevedono interventi in presenza di traffico veicolare, nella categoria di strada interessata dagli interventi. Tutti gli operatori impiegati in interventi su strade di categoria A, B, C, e D, devono obbligatoriamente usare indumenti ad alta visibilità in classe 3; **c)** in caso di nebbia, di precipitazioni nevose o, comunque, condizioni che possano limitare notevolmente la visibilità o le caratteristiche di aderenza della pavimentazione, non è consentito effettuare operazioni che comportino l'esposizione al traffico di operatori e di veicoli nonché l'installazione di cantieri stradali e relativa segnaletica di preavviso e di delimitazione. Nei casi in cui le condizioni negative dovessero sopraggiungere successivamente all'inizio delle attività, queste sono immediatamente sospese con conseguente rimozione di ogni e qualsiasi sbarramento di cantiere e della relativa segnaletica (sempre che lo smantellamento del cantiere e la rimozione della segnaletica non costituisca un pericolo più grave

per i lavoratori e l'utenza stradale). Nei casi di interventi di emergenza e di lavori aventi carattere di indifferibilità (incidenti, calamità, attuazione dei piani per la gestione delle operazioni invernali, ecc.), nonostante le condizioni avverse, vanno comunque effettuate operazioni che comportino l'esposizione al traffico di operatori, ma con l'obbligo di utilizzo di un moviere; **d)** la gestione operativa degli interventi, consistente nella guida e nel controllo dell'esecuzione delle operazioni, deve essere effettuata da un preposto adeguatamente formato. La gestione operativa può anche essere effettuata da un responsabile non presente nella zona di intervento tramite centro radio o sala operativa.

Presegnalazione di inizio intervento. L'inizio dell'intervento deve essere sempre opportunamente presegnalato. In relazione al tipo di intervento ed alla categoria di strada, deve essere individuata la tipologia di presegnalazione più adeguata (ad esempio, sbandieramento con uno o più operatori, moviere meccanico, pannelli a messaggio variabile, pittogrammi, strumenti diretti di segnalazione all'utenza tramite tecnologia innovativa oppure una combinazione di questi), al fine di: preavvisare l'utenza della presenza di lavoratori; indurre una maggiore prudenza; consentire una regolare manovra di rallentamento della velocità dei veicoli sopraggiungenti. In caso di presegnalazione di inizio intervento tramite sbandieramento devono essere rispettate le seguenti precauzioni: **a)** nella scelta del punto di inizio dell'attività di sbandieramento devono essere privilegiati i tratti in rettilineo e devono essere evitati stazionamenti in curva, immediatamente prima e dopo una galleria e all'interno di una galleria quando lo sbandieramento viene eseguito per presegnalare all'utenza la posa di segnaletica stradale; **b)** al fine di consentire un graduale rallentamento è opportuno che la segnalazione avvenga a debita distanza dalla zona dove inizia l'interferenza con il normale transito veicolare, comunque nel punto che assicura maggiore visibilità e maggiori possibilità di fuga in caso di pericolo; **c)** nel caso le attività si protraggano nel tempo, per evitare pericolosi abbassamenti del livello di attenzione, gli sbandieratori devono essere avvicinati nei compiti da altri operatori; **d)** tutte le volte che non è possibile la gestione degli interventi a vista, gli operatori impegnati nelle operazioni di sbandieramento si tengono in contatto, tra di loro o con il preposto, mediante l'utilizzo di idonei sistemi di comunicazione di cui devono essere dotati; **e)** in presenza di particolari caratteristiche planimetriche della tratta interessata (ad esempio, gallerie, serie di curve, svincoli, ecc.), lo sbandieramento può comprendere anche più di un operatore.

Regolamentazione del traffico. Per la regolamentazione del senso unico alternato, quando non sono utilizzati sistemi semaforici temporizzati, i movieri devono rispettare le seguenti precauzioni: **a)** i movieri si devono posizionare in posizione anticipata rispetto al raccordo obliquo ed in particolare, per le strade tipo "C" ed "F" extraurbane, dopo il segnale di "strettoia", avendo costantemente cura di esporsi il meno possibile al traffico veicolare; **b)** nel caso in cui queste attività si protraggano nel tempo, per evitare pericolosi abbassamenti del livello di attenzione, i movieri devono essere avvicinati nei compiti da altri operatori; **c)** tutte le volte che non è possibile la gestione degli interventi a vista, gli operatori impegnati come movieri si tengono in contatto tra di loro o con il preposto, mediante l'utilizzo di idonei sistemi di comunicazione di cui devono essere dotati; **d)** le fermate dei veicoli in transito con movieri, sono comunque effettuate adottando le dovute cautele per evitare i rischi conseguenti al formarsi di code.

Prescrizioni Esecutive:

Istruzioni per gli addetti. Per l'esecuzione in sicurezza delle attività di sbandieramento gli operatori devono: **a)** scendere dal veicolo dal lato non esposto al traffico veicolare; **b)** iniziare subito la segnalazione di sbandieramento facendo oscillare lentamente la bandiera orizzontalmente, posizionata all'altezza della cintola, senza movimenti improvvisi, con cadenza regolare, stando sempre rivolti verso il traffico, in modo da permettere all'utente in transito di percepire l'attività in corso ed effettuare una regolare e non improvvisa manovra di rallentamento; **c)** camminare sulla banchina o sulla corsia di emergenza fino a portarsi in posizione sufficientemente anticipata rispetto al punto di intervento in modo da consentire agli utenti un ottimale rallentamento; **d)** segnalare con lo sbandieramento fino a che non siano cessate le esigenze di presegnalazione; **e)** la presegnalazione deve durare il minor tempo possibile ed i lavoratori che la eseguono si devono portare, appena possibile, a valle della segnaletica installata o comunque al di fuori di zone direttamente esposte al traffico veicolare; **f)** utilizzare dispositivi luminosi o analoghi dispositivi se l'attività viene svolta in ore notturne.

Riferimenti Normativi:

D.I. 22 gennaio 2019, Allegato I; D.I. 22 gennaio 2019, Allegato II.

- c) Nelle lavorazioni:** Formazione di manto di usura e collegamento;

Prescrizioni Esecutive:

L'addetto a terra nei lavori stradali dovrà opportunamente segnalare l'area di lavoro della macchina e provvedere adeguatamente a deviare il traffico stradale.

- d) Nelle lavorazioni:** Pulizia generale dell'area di cantiere;

Prescrizioni Organizzative:

Precauzioni in presenza di traffico veicolare. Nelle attività lavorative in presenza di traffico veicolare devono essere rispettate le seguenti precauzioni: **a)** le operazioni di installazione della segnaletica, così come le fasi di rimozione, sono precedute e supportate da addetti, muniti di bandierina arancio fluorescente, preposti a preavvisare all'utenza la presenza di uomini e veicoli sulla carreggiata; **b)** la composizione minima delle squadre deve essere determinata in funzione della tipologia di intervento, della categoria di strada, del sistema segnaletico da realizzare e dalle condizioni atmosferiche e di visibilità. La squadra dovrà essere composta in maggioranza da operatori che abbiano esperienza nel campo delle attività che prevedono interventi in presenza di traffico veicolare e che abbiano già completato il percorso formativo previsto dalla normativa vigente; **c)** in caso di nebbia, di precipitazioni nevose o, comunque, condizioni che possano limitare notevolmente la visibilità o le caratteristiche di aderenza della pavimentazione, non è consentito effettuare operazioni che comportino l'esposizione al traffico di operatori e di veicoli nonché l'installazione di cantieri stradali e relativa segnaletica di preavviso e di delimitazione. Nei casi in cui le condizioni negative dovessero sopraggiungere successivamente all'inizio delle attività, queste sono immediatamente sospese con conseguente rimozione di ogni e qualsiasi sbarramento di cantiere e della relativa segnaletica (sempre che lo smantellamento del cantiere e la rimozione della segnaletica non costituisca un pericolo più grave per i lavoratori e l'utenza stradale); **d)** la gestione operativa degli interventi, consistente nella guida e nel controllo dell'esecuzione delle operazioni, deve essere effettuata da un preposto adeguatamente formato. La gestione operativa può anche essere effettuata da un responsabile non presente nella zona di intervento tramite centro radio o sala operativa.

Presegnalazione di inizio intervento. In caso di presegnalazione di inizio intervento tramite sbandieramento devono essere rispettate le seguenti precauzioni: **a)** nella scelta del punto di inizio dell'attività di sbandieramento devono essere privilegiati i

tratti in rettilineo e devono essere evitati stazionamenti in curva, immediatamente prima e dopo una galleria e all'interno di una galleria quando lo sbandieramento viene eseguito per presegnalare all'utenza la posa di segnaletica stradale; **b)** al fine di consentire un graduale rallentamento è opportuno che la segnalazione avvenga a debita distanza dalla zona dove inizia l'interferenza con il normale transito veicolare, comunque nel punto che assicura maggiore visibilità e maggiori possibilità di fuga in caso di pericolo; **c)** nel caso le attività si protraggano nel tempo, per evitare pericolosi abbassamenti del livello di attenzione, gli sbandieratori devono essere avvicendati nei compiti da altri operatori; **d)** tutte le volte che non è possibile la gestione degli interventi a vista, gli operatori impegnati nelle operazioni di sbandieramento si tengono in contatto, tra di loro o con il preposto, mediante l'utilizzo di idonei sistemi di comunicazione di cui devono essere dotati; **e)** in presenza di particolari caratteristiche planimetriche della tratta interessata (ad esempio, gallerie, serie di curve, svincoli, ecc.), lo sbandieramento può comprendere anche più di un operatore.

Regolamentazione del traffico. Per la regolamentazione del senso unico alternato, quando non sono utilizzati sistemi semaforici temporizzati, i movieri devono rispettare le seguenti precauzioni: **a)** i movieri si devono posizionare in posizione anticipata rispetto al raccordo obliquo ed in particolare, per le strade tipo "C" ed "F" extraurbane, dopo il segnale di "strettoia", avendo costantemente cura di esporsi il meno possibile al traffico veicolare; **b)** nel caso in cui queste attività si protraggano nel tempo, per evitare pericolosi abbassamenti del livello di attenzione, i movieri devono essere avvicendati nei compiti da altri operatori; **c)** tutte le volte che non è possibile la gestione degli interventi a vista, gli operatori impegnati come movieri si tengono in contatto tra di loro o con il preposto, mediante l'utilizzo di idonei sistemi di comunicazione di cui devono essere dotati; **d)** le fermate dei veicoli in transito con movieri, sono comunque effettuate adottando le dovute cautele per evitare i rischi conseguenti al formarsi di code.

Prescrizioni Esecutive:

Istruzioni per gli addetti. Per l'esecuzione in sicurezza delle attività di sbandieramento gli operatori devono: **a)** scendere dal veicolo dal lato non esposto al traffico veicolare; **b)** iniziare subito la segnalazione di sbandieramento facendo oscillare lentamente la bandiera orizzontalmente, posizionata all'altezza della cintola, senza movimenti improvvisi, con cadenza regolare, stando sempre rivolti verso il traffico, in modo da permettere all'utente in transito di percepire l'attività in corso ed effettuare una regolare e non improvvisa manovra di rallentamento; **c)** camminare sulla banchina o sulla corsia di emergenza fino a portarsi in posizione sufficientemente anticipata rispetto al punto di intervento in modo da consentire agli utenti un ottimale rallentamento; **d)** segnalare con lo sbandieramento fino a che non siano cessate le esigenze di presegnalazione; **e)** la presegnalazione deve durare il minor tempo possibile ed i lavoratori che la eseguono si devono portare, appena possibile, a valle della segnaletica installata o comunque al di fuori di zone direttamente esposte al traffico veicolare; **f)** utilizzare dispositivi luminosi o analoghi dispositivi se l'attività viene svolta in ore notturne.

Riferimenti Normativi:

D.I. 4 marzo 2013, Allegato I; D.I. 4 marzo 2013, Allegato II.

RISCHIO: Rumore

MISURE PREVENTIVE e PROTETTIVE:

- a) Nelle lavorazioni:** Allestimento di cantiere temporaneo su strada;
Nelle macchine: Rullo compressore; Finitrice; Verniciatrice segnaletica stradale;

Fascia di appartenenza. Il livello di esposizione è "Maggiore dei valori superiori di azione: 85 dB(A) e 137 dB(C)".

Misure tecniche e organizzative:

Organizzazione del lavoro. Le attività lavorative devono essere organizzate tenuto conto delle seguenti indicazioni: **a)** scelta di attrezzature di lavoro adeguate, tenuto conto del lavoro da svolgere, che emettano il minor rumore possibile; **b)** adozione di metodi di lavoro che implicano una minore esposizione al rumore; **c)** riduzione del rumore mediante una migliore organizzazione del lavoro attraverso la limitazione della durata e dell'intensità dell'esposizione e l'adozione di orari di lavoro appropriati, con sufficienti periodi di riposo; **d)** adozione di opportuni programmi di manutenzione delle attrezzature e macchine di lavoro, del luogo di lavoro e dei sistemi sul posto di lavoro; **e)** progettazione della struttura dei luoghi e dei posti di lavoro al fine di ridurre l'esposizione al rumore dei lavoratori; **f)** adozione di misure tecniche per il contenimento del rumore trasmesso per via aerea, quali schermature, involucri o rivestimenti realizzati con materiali fonoassorbenti; **g)** adozione di misure tecniche per il contenimento del rumore strutturale, quali sistemi di smorzamento o di isolamento; **h)** locali di riposo messi a disposizione dei lavoratori con rumorosità ridotta a un livello compatibile con il loro scopo e le loro condizioni di utilizzo.

Segnalazione e delimitazione dell'ambiente di lavoro. I luoghi di lavoro devono avere i seguenti requisiti: **a)** indicazione, con appositi segnali, dei luoghi di lavoro dove i lavoratori sono esposti ad un rumore al di sopra dei valori superiori di azione; **b)** ove ciò è tecnicamente possibile e giustificato dal rischio, delimitazione e accesso limitato delle aree, dove i lavoratori sono esposti ad un rumore al di sopra dei valori superiori di azione.

Dispositivi di protezione individuale:

Devono essere forniti: **a)** otoprotettori.

- b) Nelle lavorazioni:** Formazione di manto di usura e collegamento;

Fascia di appartenenza. Il livello di esposizione è "Compreso tra i valori inferiori e superiori di azione: 80/85 dB(A) e 135/137 dB(C)".

Misure tecniche e organizzative:

Organizzazione del lavoro. Le attività lavorative devono essere organizzate tenuto conto delle seguenti indicazioni: **a)** scelta di attrezzature di lavoro adeguate, tenuto conto del lavoro da svolgere, che emettano il minor rumore possibile; **b)** adozione di metodi di lavoro che implicano una minore esposizione al rumore; **c)** riduzione del rumore mediante una migliore organizzazione del lavoro attraverso la limitazione della durata e dell'intensità dell'esposizione e l'adozione di orari di lavoro appropriati, con sufficienti periodi di riposo; **d)** adozione di opportuni programmi di manutenzione delle attrezzature e macchine di lavoro, del luogo di lavoro e dei sistemi sul posto di lavoro; **e)** progettazione della struttura dei luoghi e dei posti di lavoro al fine di ridurre l'esposizione al rumore dei lavoratori; **f)** adozione di misure tecniche per il contenimento del rumore trasmesso per via aerea, quali schermature, involucri o rivestimenti realizzati con materiali fonoassorbenti; **g)** adozione di misure tecniche per il contenimento del rumore strutturale, quali sistemi di smorzamento o di isolamento; **h)** locali di riposo messi a disposizione dei lavoratori con rumorosità ridotta a un livello compatibile con il loro scopo e le loro condizioni di utilizzo.

Dispositivi di protezione individuale:

Devono essere forniti: **a)** otoprotettori.

- c) Nelle lavorazioni:** Posa di segnaletica verticale;
Nelle macchine: Autogrù; Autocarro;

Fascia di appartenenza. Il livello di esposizione è "Minore dei valori inferiori di azione: 80 dB(A) e 135 dB(C)".

Misure tecniche e organizzative:

Organizzazione del lavoro. Le attività lavorative devono essere organizzate tenuto conto delle seguenti indicazioni: **a)** scelta di attrezzature di lavoro adeguate, tenuto conto del lavoro da svolgere, che emettano il minor rumore possibile; **b)** adozione di metodi di lavoro che implicano una minore esposizione al rumore; **c)** riduzione del rumore mediante una migliore organizzazione del lavoro attraverso la limitazione della durata e dell'intensità dell'esposizione e l'adozione di orari di lavoro appropriati, con sufficienti periodi di riposo; **d)** adozione di opportuni programmi di manutenzione delle attrezzature e macchine di lavoro, del luogo di lavoro e dei sistemi sul posto di lavoro; **e)** progettazione della struttura dei luoghi e dei posti di lavoro al fine di ridurre l'esposizione al rumore dei lavoratori; **f)** adozione di misure tecniche per il contenimento del rumore trasmesso per via aerea, quali schermature, involucri o rivestimenti realizzati con materiali fonoassorbenti; **g)** adozione di misure tecniche per il contenimento del rumore strutturale, quali sistemi di smorzamento o di isolamento; **h)** locali di riposo messi a disposizione dei lavoratori con rumorosità ridotta a un livello compatibile con il loro scopo e le loro condizioni di utilizzo.

RISCHIO: "Ustioni"

MISURE PREVENTIVE e PROTETTIVE:

- a) Nelle lavorazioni:** Formazione di manto di usura e collegamento;

Prescrizioni Esecutive:

L'addetto a terra della finitrice dovrà tenersi a distanza di sicurezza dai bruciatori.

RISCHIO: Vibrazioni

MISURE PREVENTIVE e PROTETTIVE:

- a) Nelle macchine:** Autogrù; Autocarro; Verniciatrice segnaletica stradale;

Fascia di appartenenza. Mano-Braccio (HAV): "Non presente"; Corpo Intero (WBV): "Inferiore a 0,5 m/s²".

Misure tecniche e organizzative:

Misure generali. I rischi, derivanti dall'esposizione dei lavoratori a vibrazioni, devono essere eliminati alla fonte o ridotti al minimo.

- b) Nelle macchine:** Rullo compressore; Finitrice;

Fascia di appartenenza. Mano-Braccio (HAV): "Non presente"; Corpo Intero (WBV): "Compreso tra 0,5 e 1 m/s²".

Misure tecniche e organizzative:

Misure generali. I rischi, derivanti dall'esposizione dei lavoratori a vibrazioni, devono essere eliminati alla fonte o ridotti al minimo.

Organizzazione del lavoro. Le attività lavorative devono essere organizzate tenuto conto delle seguenti indicazioni: **a)** i metodi di lavoro adottati devono essere quelli che richiedono la minore esposizione a vibrazioni meccaniche; **b)** la durata e l'intensità dell'esposizione a vibrazioni meccaniche deve essere opportunamente limitata al minimo necessario per le esigenze della lavorazione; **c)** l'orario di lavoro deve essere organizzato in maniera appropriata al tipo di lavoro da svolgere; **d)** devono essere previsti adeguati periodi di riposo in funzione del tipo di lavoro da svolgere.

Attrezzature di lavoro. Le attrezzature di lavoro impiegate: **a)** devono essere adeguate al lavoro da svolgere; **b)** devono

essere concepite nel rispetto dei principi ergonomici; **c)** devono produrre il minor livello possibile di vibrazioni, tenuto conto del lavoro da svolgere; **d)** devono essere soggette ad adeguati programmi di manutenzione.

Dispositivi di protezione individuale:

Devono essere forniti: **a)** indumenti protettivi; **b)** dispositivi di smorzamento; **c)** sedili ammortizzanti.

ATTREZZATURE utilizzate nelle Lavorazioni

Elenco degli attrezzi:

- 1) Attrezzi manuali;
- 2) Compressore elettrico;
- 3) Pistola per verniciatura a spruzzo;
- 4) Scala semplice;
- 5) Scala semplice.

Attrezzi manuali

Gli attrezzi manuali, presenti in tutte le fasi lavorative, sono sostanzialmente costituiti da una parte destinata all'impugnatura ed un'altra, variamente conformata, alla specifica funzione svolta.

Rischi generati dall'uso dell'Attrezzo:

- 1) Punture, tagli, abrasioni;
- 2) Punture, tagli, abrasioni;
- 3) Urti, colpi, impatti, compressioni;
- 4) Urti, colpi, impatti, compressioni;

Misure Preventive e Protettive relative all'Attrezzo:

- 1) DPI: utilizzatore attrezzi manuali;

Prescrizioni Organizzative:

Devono essere forniti all'utilizzatore adeguati dispositivi di protezione individuale: **a)** casco; **b)** calzature di sicurezza; **c)** occhiali; **d)** guanti.

- 2) DPI: utilizzatore attrezzi manuali;

Prescrizioni Organizzative:

Devono essere forniti: **a)** casco; **b)** occhiali protettivi; **c)** guanti; **d)** calzature di sicurezza.

Compressore elettrico

Il compressore è una macchina destinata alla produzione di aria compressa per l'alimentazione di attrezzature di lavoro pneumatiche (martelli demolitori pneumatici, vibratori, avvitatori, intonatrici, pistole a spruzzo ecc).

Rischi generati dall'uso dell'Attrezzo:

- 1) Elettrocuzione;
- 2) Scoppio;

Misure Preventive e Protettive relative all'Attrezzo:

- 1) DPI: utilizzatore compressore elettrico;

Prescrizioni Organizzative:

Devono essere forniti: **a)** otoprotettori; **b)** guanti; **c)** calzature di sicurezza; **d)** indumenti protettivi.

Pistola per verniciatura a spruzzo

La pistola per verniciatura a spruzzo è un'attrezzatura per la verniciatura a spruzzo di superfici verticali od orizzontali.

Rischi generati dall'uso dell'Attrezzo:

- 1) Getti, schizzi;
- 2) Inalazione fumi, gas, vapori;
- 3) Nebbie;

Misure Preventive e Protettive relative all'Attrezzo:

- 1) DPI: utilizzatore pistola per verniciatura a spruzzo;

Prescrizioni Organizzative:

Devono essere forniti: **a)** occhiali protettivi; **b)** maschera con filtro specifico; **c)** guanti; **d)** calzature di sicurezza; **e)**

indumenti protettivi.

Scala semplice

La scala semplice è adoperata per superare dislivelli o effettuare operazioni di carattere temporaneo a quote non altrimenti raggiungibili.

Rischi generati dall'uso dell'Attrezzo:

- 1) Caduta dall'alto;
- 2) Urti, colpi, impatti, compressioni;

Misure Preventive e Protettive relative all'Attrezzo:

- 1) Scala semplice: misure preventive e protettive;

Prescrizioni Organizzative:

Caratteristiche di sicurezza: **1)** le scale a mano devono essere costruite con materiale adatto alle condizioni di impiego, possono quindi essere in ferro, alluminio o legno, ma devono essere sufficientemente resistenti ed avere dimensioni appropriate all'uso; **2)** le scale in legno devono avere i pioli incastrati nei montanti che devono essere trattenuti con tiranti in ferro applicati sotto i due pioli estremi; le scale lunghe più di 4 m devono avere anche un tirante intermedio; **3)** in tutti i casi le scale devono essere provviste di dispositivi antidrucciolo alle estremità inferiori dei due montanti e di elementi di trattenuta o di appoggi antidrucciolo alle estremità superiori.

- 2) DPI: utilizzatore scala semplice;

Prescrizioni Organizzative:

Devono essere forniti all'utilizzatore adeguati dispositivi di protezione individuale: **a)** casco; **b)** calzature di sicurezza; **c)** guanti.

Scala semplice

La scala a mano semplice è adoperata per superare dislivelli o effettuare operazioni di carattere temporaneo a quote non altrimenti raggiungibili.

Rischi generati dall'uso dell'Attrezzo:

- 1) Caduta dall'alto;
- 2) Movimentazione manuale dei carichi;
- 3) Urti, colpi, impatti, compressioni;

Misure Preventive e Protettive relative all'Attrezzo:

- 1) Scala semplice: misure preventive e protettive;

Prescrizioni Organizzative:

Caratteristiche di sicurezza: **1)** le scale a mano devono essere costruite con materiale adatto alle condizioni di impiego, possono quindi essere in ferro, alluminio o legno, ma devono essere sufficientemente resistenti ed avere dimensioni appropriate all'uso; **2)** le scale in legno devono avere i pioli incastrati nei montanti che devono essere trattenuti con tiranti in ferro applicati sotto i due pioli estremi; le scale lunghe più di 4 m devono avere anche un tirante intermedio; **3)** in tutti i casi le scale devono essere provviste di dispositivi antidrucciolo alle estremità inferiori dei due montanti e di elementi di trattenuta o di appoggi antidrucciolo alle estremità superiori.

- 2) DPI: utilizzatore scala semplice;

Prescrizioni Organizzative:

Devono essere forniti: **a)** casco; **b)** guanti; **c)** calzature di sicurezza.

MACCHINE utilizzate nelle Lavorazioni

Elenco delle macchine:

- 1) Autocarro;
- 2) Autogrù;
- 3) Finitrice;
- 4) Rullo compressore;
- 5) Verniciatrice segnaletica stradale.

Autocarro

L'autocarro è un mezzo d'opera utilizzato per il trasporto di mezzi, materiali da costruzione, materiali di risulta ecc.

Rischi generati dall'uso della Macchina:

- 1) Cesoiamenti, stritolamenti;
- 2) Cesoiamenti, stritolamenti;
- 3) Getti, schizzi;
- 4) Getti, schizzi;
- 5) Inalazione polveri, fibre;
- 6) Inalazione polveri, fibre;
- 7) Incendi, esplosioni;
- 8) Incendi, esplosioni;
- 9) Investimento, ribaltamento;
- 10) Investimento, ribaltamento;
- 11) Rumore;
- 12) Urti, colpi, impatti, compressioni;
- 13) Urti, colpi, impatti, compressioni;
- 14) Vibrazioni;

Misure Preventive e Protettive relative alla Macchina:

- 1) DPI: operatore autocarro;

Prescrizioni Organizzative:

Devono essere forniti: **a)** casco (all'esterno della cabina); **b)** maschera antipolvere (in presenza di lavorazioni polverose); **c)** guanti (all'esterno della cabina); **d)** calzature di sicurezza; **e)** indumenti protettivi; **f)** indumenti ad alta visibilità (all'esterno della cabina).

- 2) DPI: operatore autocarro;

Prescrizioni Organizzative:

Devono essere forniti all'operatore adeguati dispositivi di protezione individuale: **a)** casco; **b)** calzature di sicurezza; **c)** guanti; **d)** indumenti protettivi.

Autogrù

L'autogrù è un mezzo d'opera dotato di braccio allungabile per la movimentazione, il sollevamento e il posizionamento di materiali, di componenti di macchine, di attrezzature, di parti d'opera ecc.

Rischi generati dall'uso della Macchina:

- 1) Cesoiamenti, stritolamenti;
- 2) Elettrocuzione;
- 3) Getti, schizzi;
- 4) Incendi, esplosioni;
- 5) Investimento, ribaltamento;
- 6) Punture, tagli, abrasioni;
- 7) Rumore;
- 8) Urti, colpi, impatti, compressioni;
- 9) Vibrazioni;

Misure Preventive e Protettive relative alla Macchina:

- 1) DPI: operatore autogrù;

Prescrizioni Organizzative:

Devono essere forniti all'operatore adeguati dispositivi di protezione individuale: **a)** casco; **b)** calzature di sicurezza; **c)** otoprotettori; **d)** guanti; **e)** indumenti protettivi.

Finitrice

La finitrice (o rifinitrice stradale) è un mezzo d'opera utilizzato nella realizzazione del manto stradale in conglomerato bituminoso e nella posa in opera del tappetino di usura.

Rischi generati dall'uso della Macchina:

- 1) Cesoiamenti, stritolamenti;
- 2) Inalazione fumi, gas, vapori;
- 3) Incendi, esplosioni;
- 4) Investimento, ribaltamento;
- 5) Rumore;
- 6) Scivolamenti, cadute a livello;
- 7) Vibrazioni;

Misure Preventive e Protettive relative alla Macchina:

- 1) DPI: operatore finitrice;

Prescrizioni Organizzative:

Devono essere forniti all'operatore adeguati dispositivi di protezione individuale: **a)** casco; **b)** copricapo; **c)** calzature di sicurezza; **d)** maschera; **e)** guanti; **f)** indumenti protettivi.

Rullo compressore

Il rullo compressore è una macchina operatrice utilizzata prevalentemente nei lavori stradali per la compattazione del terreno o del manto bituminoso.

Rischi generati dall'uso della Macchina:

- 1) Cesoiamenti, stritolamenti;
- 2) Inalazione fumi, gas, vapori;
- 3) Inalazione polveri, fibre;
- 4) Incendi, esplosioni;
- 5) Investimento, ribaltamento;
- 6) Rumore;
- 7) Vibrazioni;

Misure Preventive e Protettive relative alla Macchina:

- 1) DPI: operatore rullo compressore;

Prescrizioni Organizzative:

Devono essere forniti all'operatore adeguati dispositivi di protezione individuale: **a)** casco; **b)** copricapo; **c)** calzature di sicurezza; **d)** ottoprotettori; **e)** guanti; **f)** indumenti protettivi.

Verniciatrice segnaletica stradale

La verniciatrice stradale è una macchina operatrice utilizzata per la segnatura della segnaletica stradale orizzontale.

Rischi generati dall'uso della Macchina:

- 1) Chimico;
- 2) Getti, schizzi;
- 3) Inalazione fumi, gas, vapori;
- 4) Incendi, esplosioni;
- 5) Investimento, ribaltamento;
- 6) Nebbie;
- 7) Rumore;
- 8) Urti, colpi, impatti, compressioni;
- 9) Vibrazioni;

Misure Preventive e Protettive relative alla Macchina:

- 1) DPI: operatore verniciatrice segnaletica stradale;

Prescrizioni Organizzative:

Devono essere forniti: **a)** casco; **b)** copricapo; **c)** otoprotettori; **d)** maschera con filtro specifico; **e)** guanti; **f)** calzature di sicurezza; **g)** indumenti protettivi; **h)** indumenti ad alta visibilità.

POTENZA SONORA ATTREZZATURE E MACCHINE

[illegible]

MACCHINA	Lavorazioni	Potenza Sonora dB(A)	Scheda
	stradale temporanea; Posa di segnaletica verticale; Rimozione di segnaletica stradale temporanea; Disallestimento di cantiere temporaneo su strada; Posa di segnaletica stradale temporanea; Posa di segnaletica verticale; Rimozione di segnaletica stradale temporanea; Disallestimento di cantiere temporaneo su strada.		
Autocarro	Formazione di manto di usura e collegamento; Formazione di manto di usura e collegamento; Formazione di manto di usura e collegamento; Formazione di manto di usura e collegamento; Formazione di manto di usura e collegamento.	77.9	
Autogrù	Allestimento di cantiere temporaneo su strada; Allestimento di cantiere temporaneo su strada; Allestimento di cantiere temporaneo su strada; Allestimento di cantiere temporaneo su strada; Allestimento di cantiere temporaneo su strada.	81.6	
Finitrice	Formazione di manto di usura e collegamento; Formazione di manto di usura e collegamento; Formazione di manto di usura e collegamento; Formazione di manto di usura e collegamento; Formazione di manto di usura e collegamento.	88.7	
Rullo compressore	Formazione di manto di usura e collegamento; Formazione di manto di usura e collegamento; Formazione di manto di usura e collegamento; Formazione di manto di usura e collegamento; Formazione di manto di usura e collegamento.	88.3	
Verniciatrice segnaletica stradale	Realizzazione di segnaletica orizzontale; Realizzazione di segnaletica orizzontale; Realizzazione di segnaletica orizzontale; Realizzazione di segnaletica orizzontale; Realizzazione di segnaletica orizzontale.	77.9	

COORDINAMENTO GENERALE DEL PSC Campo di applicazione

Essendo l'attività lavorativa di cantiere sottoposta al regime del D.Lgs. 81/08, in cantiere sarà presente il CSFE. Questo tecnico nominato dal committente ha il compito di promuovere il coordinamento tra le varie imprese presenti in cantiere al fine di permettere l'esecuzione dei lavori in sicurezza.

Riunione preliminare dell'inizio dei lavori.

Preliminarmente all'inizio dei lavori sarà effettuata una riunione presieduta dal CSFE a cui dovrà prendere parte obbligatoriamente il responsabile di cantiere della ditta appaltatrice che, se lo riterrà opportuno, potrà fare intervenire anche i responsabili delle ditte fornitrici o subappaltatrici coinvolte in cantiere.

Alla riunione sono invitati il responsabile dei lavori ed il direttore dei lavori.

In questa riunione il responsabile di cantiere della ditta appaltatrice dovrà comunicare al CSFE i nominativi dei suoi referenti per la sicurezza che dovranno essere sempre presenti in cantiere. Durante la riunione preliminare il CSFE illustrerà le caratteristiche principali del PdSeC e stenderà il calendario delle eventuali riunioni successive e periodiche.

All'interno della riunione potranno essere presentate proposte di modifica e integrazione al PdSeC e/o le osservazioni a quanto esposto dal CSFE.

Al termine dell'incontro verrà redatto un verbale che dovrà essere sottoscritto da tutti i partecipanti.

Riunioni periodiche durante l'effettuazione dell'attività

Periodicamente durante l'esecuzione dei lavori saranno effettuate delle riunioni con modalità simili a quella preliminare.

Durante la riunione in relazione allo stato di avanzamento dei lavori si valuteranno i problemi

inerenti la sicurezza ed il coordinamento delle attività che si dovranno svolgere in cantiere e le interferenze tra le stesse.

Al termine dell'incontro verrà stilato un verbale come al punto precedente.

La cadenza delle riunioni periodiche è stabilita dal CSFE in base alle condizioni presenti in cantiere.

Sopralluoghi in cantiere.

In occasione della sua presenza in cantiere, il CSFE eseguirà dei sopralluoghi insieme al responsabile dell'impresa appaltatrice o ad un suo referente, per verificare le misure previste dal PdSeC ed il rispetto della legislazione in materia di prevenzione infortuni ed igiene del lavoro da parte delle imprese presenti in cantiere.

In caso di evidente non rispetto delle norme, il CSFE farà presente la non conformità al responsabile di cantiere dell'impresa inadempiente e se l'infrazione non sarà grave rilascerà un verbale di non conformità sul quale annoterà l'infrazione ed il richiamo al rispetto della norma. Il verbale sarà firmato per ricevuta dal responsabile dell'impresa che ne conserverà una copia e provvederà a sanare la situazione.

Il CSFE ha facoltà di annotare sul giornale di cantiere, sue eventuali osservazioni in merito all'andamento dei lavori.

Se il mancato rispetto ai documenti ed alle norme di sicurezza può causare un grave infortunio il CSFE richiederà la messa in sicurezza della situazione e se ciò non fosse possibile procederà immediatamente alla sospensione della lavorazione comunicando la cosa al committente in accordo con quanto previsto dal D.Lgs. 81/08.

Qualora il caso lo richieda il CSFE potrà concordare con il responsabile d'impresa delle istruzioni operative non previste dal PdSeC, queste dovranno essere redatte in forma scritta e firmate per accettazione dal responsabile dell'impresa appaltatrice.

COORDINAMENTO DELLE LAVORAZIONI E FASI

Le lavorazioni e fasi interferenti sono compatibili senza bisogno di alcuna prescrizione.

COORDINAMENTO PER USO COMUNE DI APPRESTAMENTI, ATTREZZATURE, INFRASTRUTTURE, MEZZI E SERVIZI DI PROTEZIONE COLLETTIVA

Nelle fasi di realizzazione dell'intervento occorrerà non intralciare, seppur in modo limitato, la circolazione delle autovetture e delle persone.

MODALITA' ORGANIZZATIVE DELLA COOPERAZIONE, DEL COORDINAMENTO E DELLA RECIPROCA INFORMAZIONE TRA LE IMPRESE/LAVORATORI AUTONOMI

Descrizione:

Il CSFE ha tra i suoi compiti quello di organizzare tra i datori di lavoro, ivi compresi i lavoratori autonomi, la cooperazione ed il coordinamento delle attività nonché la loro reciproca informazione. Il CSFE nello svolgimento dei suoi compiti si rapporterà sempre con il direttore tecnico - responsabile di cantiere dell'impresa appaltatrice, che dovrà essere sempre reperibile durante le ore di apertura del cantiere. In caso di sostituzione temporanea o permanente del suddetto direttore di cantiere è compito dell'impresa appaltatrice informare tempestivamente il CSFE comunicandogli le generalità ed i recapiti del nuovo tecnico. Nell'ambito di questo coordinamento, è compito dell'impresa appaltatrice trasmettere alle imprese fornitrici e subappaltatrici, la documentazione della sicurezza, comprese tutte le decisioni prese durante le riunioni per la sicurezza ed i sopralluoghi svolti dal responsabile con il CSFE. Il CSFE si riserva

il diritto di verificare presso le imprese ed i lavoratori autonomi presenti in cantiere che queste informazioni siano effettivamente giunte loro da parte della ditta appaltatrice.

Coordinamento generale

Tutte le Imprese che accedono al cantiere devono produrre la documentazione prevista da questo piano nel capitolo Documentazione, ivi inclusa la modulistica predisposta dal CSP. Le Imprese ed il relativo personale non possono entrare in cantiere se non dopo aver preso visione e coscienza del presente documento.

Le persone che accedono al cantiere, se non dipendenti delle imprese, dovranno essere accompagnate dal Responsabile di Cantiere.

Ogni qualvolta vengono apportate modifiche al presente piano, dovranno essere informati i Rappresentanti per la Sicurezza e i Lavoratori interessati.

Tutte le imprese dovranno limitare l'uso di sostanze pericolose e comunque tenerle negli appositi recipienti e depositare in cantiere le relative schede tossicologiche.

La viabilità del cantiere deve essere mantenuta efficiente a cura dell'Impresa che ha causato danni o impedito il transito con depositi o simili; la pulizia dei servizi assistenziali compete all'Impresa principale e/o a coloro che ne fanno utilizzo.

Il CSE, congiuntamente alle imprese, dovrà adeguare l'elaborato da cui risulti la pianificazione temporale dei lavori (diagramma di Gantt), che dipende dall'organizzazione dell'Impresa e dalle scelte del Committente.

Particolare attenzione dovrà porsi ai periodi in cui l'Impresa o altri Lavoratori Autonomi interagiscono, dato che spesso questi ultimi non conoscono il cantiere (macchinari, opere provvisorie, ecc.) e ignorano le misure di sicurezza in atto.

I Lavoratori Autonomi e le Imprese subappaltanti non devono rimuovere le opere provvisorie (esempio non rimuovere le tavole del ponteggio per realizzare basamenti temporanei, non rimuovere le scale di accesso ai ponteggi, ecc.)

I Lavoratori citati non possono manovrare macchine di cantiere per il cui uso è necessaria la presenza del macchinista specializzato.

Interferenze lavorative

Nel caso di lavorazioni interferenti, le linee guida per il coordinamento possono essere le seguenti:

- nei limiti della programmazione generale ed esecutiva la differenziazione temporale degli interventi costituisce il miglior metodo. Detta differenziazione può essere legata alle priorità esecutive, alla disponibilità di uomini e mezzi o alle necessità diverse;
- quando detta differenziazione temporale non sia ottenibile o lo sia parzialmente, le attività devono essere condotte con l'adozione di misure protettive che eliminano o riducano considerevolmente i rischi delle reciproche lavorazioni, ponendo in essere schermature, segregazioni, protezioni e percorsi che consentano l'attività, ivi compresi gli spostamenti, in condizioni di accettabile sicurezza;
- il rispetto di quanto concordato a questo effetto è l'obbligo delle imprese interessate che in caso di impossibilità attuativa effettiva per particolari motivi, devono segnalare tale situazione, affinché possano essere riviste e modificate le misure preventive;

Riunione preliminare

Preliminarmente all'inizio dei lavori sarà effettuata una riunione presieduta dal responsabile di cantiere delle singole Impresa; a questa riunione parteciperanno obbligatoriamente tutti i responsabili di cantiere delle ditte esecutrici e tutti lavoratori autonomi nonché le eventuali ditte fornitrici coinvolte in attività di cantiere.

Durante la riunione preliminare, il CSE illustrerà le caratteristiche principali del piano di sicurezza e coordinamento; nell'ambito della riunione dovranno essere formalmente comunicati i nominativi dei responsabili in cantiere delle imprese, dei responsabili/addetti del servizio di prevenzione e protezione dai rischi (eventuali) delle varie imprese presenti in cantiere e dei rappresentanti dei lavoratori per la sicurezza (se presenti).

In questa riunione verranno fornite, concordate e coordinate con tutte le imprese le informazioni riguardanti l'organizzazione della sicurezza sul lavoro in cantiere; a questo proposito, sono di fondamentale importanza:

- Il piano di sicurezza e di coordinamento;
- Eventuali regolamenti e le procedure di sicurezza del committente;
- Eventuali norme e procedure di sicurezza dell'impresa esecutrice.
- Eventuali norme o procedure interne di sicurezza ed ogni altra informazione ritenuta utile ai fini della sicurezza e della tutela della salute;

All'interno della riunione potranno essere presentate proposte di modifica e integrazione al piano e/o le osservazioni a quanto esposto dal CSE.

Riunioni periodiche Periodicamente, durante l'esecuzione dei lavori, saranno effettuate riunioni con modalità simili a quella preliminare; durante la riunione in relazione allo stato di avanzamento dei lavori si valuteranno i problemi inerenti la sicurezza ed il coordinamento delle attività che si dovranno svolgere in cantiere e le interferenze tra le attività lavorative.

DISPOSIZIONI PER LA CONSULTAZIONE DEGLI RLS

ORGANIZZAZIONE SERVIZIO DI PRONTO SOCCORSO, ANTINCENDIO ED EVACUAZIONE DEI LAVORATORI

Disposizioni generali

L'impresa esecutrice dovrà organizzarsi (mezzi, uomini, procedure), per fronteggiare, in modo efficace e tempestivo, alle emergenze che, per diversi motivi avessero a verificarsi nel corso dell'esecuzione dei lavori e in particolare:

- Emergenza infortunio

- Emergenza incendio

- Evacuazione del cantiere

In cantiere devono essere esposti in modo ben visibile i numeri per le emergenze e le modalità con le quali si deve richiedere l'intervento. Queste indicazioni sono riportate nella scheda **E01NU** riportata in appendice.

La gestione delle emergenze rimane in capo alle ditte appaltatrici che dovranno coordinarsi con le ditte subappaltatrici e fornitrici in modo da rispettare quanto riportato di seguito.

I lavoratori incaricati per le emergenze dovranno essere dotati di specifici dispositivi individuali di protezione e degli strumenti idonei al pronto intervento e saranno addestrati in modo specifico in base al tipo di emergenza.

Gestione delle emergenze incendio ed evacuazione del cantiere

Per la gestione dell'emergenza incendio, è necessario che in cantiere sia presente almeno un lavoratore che sia adeguatamente formato per gli interventi di spegnimento incendi ed evacuazione cantiere.

Prima dell'inizio dei lavori il responsabile di cantiere di ogni impresa dovrà appaltatrice dovrà comunicare al CSFE i nominativi delle persone addette all'emergenza incendio; contestualmente dovrà essere fornita una dichiarazione di merito alla formazione seguita da queste persone.

Presidi per la lotta antincendio

Vicino ad ogni attività che presenti rischio d'incendio o che preveda l'utilizzo di fiamme libere dovrà essere presente almeno un estintore a polvere per fuochi ABC del peso di 6 Kg.

Comunque ognuna delle imprese appaltatrici dovrà avere in cantiere almeno un estintore a polvere per fuochi ABC del peso di 6 Kg, che dovrà essere posizionato in un luogo conosciuto da tutti, facilmente accessibile e segnalato conformemente a quanto previsto dal D.Lgs. 493/96.

Della scelta, della tenuta in efficienza dei presidi antincendio e della segnaletica di sicurezza si farà carico ciascuna impresa appaltatrice per le parti di sua competenza.

Gestione del pronto soccorso

Per la gestione dell'emergenza sanitaria, è necessario che in cantiere siano presenti almeno due lavoratori che siano adeguatamente formati per gli interventi di primo soccorso. Prima dell'inizio dei lavori il responsabile di cantiere di ogni impresa dovrà appaltatrice dovrà comunicare al CSFE i nominativi delle persone addette al pronto soccorso; contestualmente dovrà essere fornita una dichiarazione di merito alla formazione seguita da queste persone.

Presidi sanitari

Ogni impresa deve avere in cantiere un proprio pacchetto di medicazione.

Tale pacchetto deve essere sempre a disposizione dei lavoratori, per questo lo si dovrà posizionare in un luogo ben accessibile e conosciuto da tutti.

Nella tabella che segue è riportato il contenuto minimo del pacchetto di medicazione

Contenuto del pacchetto di medicazione	
Guanti monouso	Rotolo benda orlata alta 10 cm
Confezione di acqua ossigenata F.U. 10 volumi	Rotolo di cerotto alto 2.5 cm
Confezione di clorossidante elettrolitico al 5%	Un paio di forbici
Compresse di garza sterile 10x10 in buste singole	Lacci emostatici Confezione di ghiaccio pronto uso
Compresse di garza sterile 18x40 in buste singole	Sacchetti monouso per la raccolta dei rifiuti
Confezione di cerotti pronti all'uso (varie misure)	Termometro
	Pinzette sterili monouso

N.B.: E' importante che il pacchetto di medicazione sia sempre completo, sarà cura degli addetti al pronto soccorso reintegrare i prodotti che siano stati utilizzati.

Informazione circa gli infortuni e gli incidenti

Fermo restando l'obbligo dell'impresa esecutrice affinché ad ogni infortunio vengano prestati i dovuti soccorsi, questa dovrà dare, appena possibile, tempestiva comunicazione al CSFE di ogni infortunio con prognosi superiore ad un giorno.

Per il suddetto adempimento, l'impresa appaltatrice invierà una copia della denuncia infortuni (mod INAIL).

Rimane comunque a carico dell'impresa l'espletamento delle formalità amministrative presso le autorità competenti nei casi e nei modi previsti per legge.

Anche nel caso di incidenti che non provochino danni a persone, ma solo a cose, ciascuna impresa deve dare, appena possibile, tempestiva comunicazione al CSFE.

Emergenza ed evacuazione:

Gestione delle emergenze

In previsione di gravi rischi potenziali quali incendio, esplosioni, crollo, allagamento, deve essere predisposto il PIANO di EMERGENZA; tale piano deve identificare gli addetti all'**emergenza**, al **pronto intervento** ed al **pronto soccorso**, quali persone incaricate di attuare le procedure pianificate.

Di norma gli addetti all'emergenza, durante l'esercizio giornaliero dell'attività, svolgono anche mansioni di sorveglianza per il rispetto delle misure di sicurezza, quali:

- vie di esodo sgombre da ostacoli;
- mezzi di spegnimento (estintori, idranti) efficienti ed al loro posto;
- rispetto dei divieti e delle limitazioni;
- ecc.

Gli addetti all'emergenza devono essere adeguatamente formati ed addestrati per assolvere l'incarico a loro assegnato.

CONCLUSIONI GENERALI

Al presente Piano di Sicurezza e Coordinamento sono allegati i seguenti elaborati, da considerarsi parte integrante del Piano stesso:

Allegato "A" - Diagramma di Gantt (Cronoprogramma dei lavori);
Allegato "B" - Analisi e valutazione dei rischi (Probabilità ed entità del danno, valutazione dell'esposizione al rumore e alle vibrazioni);
Allegato "C" - Stima dei costi della sicurezza;
si allegano, altresì:
• Planimetria di cantiere;
• Fascicolo della manutenzione (per la prevenzione e protezione dei rischi).

Sorveglianza, Verifiche e Controlli

Durante lo svolgimento dei lavori sarà predisposta ed effettuata la sorveglianza dello stato dell'ambiente in cui si trovano ad operare i lavoratori al fine di controllare periodicamente che tutte le attrezzature impiegate, i locali destinati alla permanenza degli stessi durante l'orario di lavoro, le vie di transito e di trasporto interne, le vie e le uscite di sicurezza siano sempre conformi alle norme sulla sicurezza del lavoro e agli interventi tecnici e/o organizzativi predisposti per l'incolumità dei lavoratori. Tale sorveglianza sarà svolta giornalmente dal Responsabile Tecnico di Cantiere o in sua assenza dal Capo Cantiere e periodicamente dal Responsabile del Servizio di Prevenzione e Protezione.

Diagramma di Gantt

Dal diagramma di Gantt, basato su ipotesi di lavoro standardizzate, è stato possibile analizzare il livello di rischio relativo determinato dal sovrapporsi delle fasi operative e/o dalla presenza contemporanea di più imprese. A verifica di quanto "ipotizzato", sarà compito delle varie Imprese partecipanti all'appalto adattare la tempistica delle fasi di lavorazione secondo la propria organizzazione, quindi, redigere a propria cura, prescindendo da quanto specificato con il presente piano, nuova pianificazione temporale, ciò in quanto in fase esecutiva la "tempistica" potrà essere modificata solo se giustificata da relazione esplicativa e previa accettazione del CSE. Il CSE verificherà la nuova pianificazione delle singole imprese e la adotterà per la gestione del cantiere; nel caso in cui il cronoprogramma presentasse una diversa successione delle fasi lavorative, sarà compito di quest'ultima fornire le misure di prevenzione e protezione che si intendono adottare per eliminare i rischi di interferenza introdotte.

Gestione del PSC

Il PSC è parte integrante del contratto per l'esecuzione dei lavori; l'Impresa aggiudicataria provvederà affinché tutte le imprese esecutrici ed i lavoratori autonomi che interverranno in cantiere ricevano copia del PSC. Il PSC dovrà essere messo a disposizione dei RLS delle singole imprese almeno dieci giorni prima dell'inizio dei lavori. Le varie imprese, prima dell'inizio dei lavori, potranno presentare proposte integrative al PSC, qualora ritengano di poter meglio tutelare la sicurezza e la salute dei lavoratori presenti in cantiere. Queste proposte potranno essere presentate con apposita comunicazione o, in alternativa, utilizzando il Piano Operativo di Sicurezza; le proposte dovranno essere valutate dal CSE e, se ritenute valide, adottate integrando o modificando il PSC.

INDICE

Anagrafica	pag.	2
Lavoro	pag.	2
Committenti	pag.	2
Responsabili	pag.	2
Imprese	pag.	3
Documentazione	pag.	4
Descrizione del contesto in cui è collocata l'area del cantiere	pag.	5
Descrizione sintetica dell'opera	pag.	5
Area del cantiere	pag.	6
Caratteristiche area del cantiere descrizione: la predisposizione di un'opportuna segnaletica necessaria, in quanto le aree di cantiere non sono recintabili per concomitanza delle lavorazioni con il passaggio delle autovetture. nel caso in cui la pericolosità delle lavorazioni, unita agli spazi ristretti possano aumentare i rischi della sicurezza, si procederà con la chiusura totale al traffico di una porzione di strada interessata dall'intervento.	pag.	6
Fattori esterni che comportano rischi per il cantiere descrizione: non sono prevedibili particolari rischi provenienti dall'esterno del cantiere.	pag.	6
Rischi che le lavorazioni di cantiere comportano per l'area circostante descrizione: nessuna situazione particolare da evidenziare	pag.	6
Descrizione caratteristiche idrogeologiche	pag.	7
Organizzazione del cantiere	pag.	7
Segnaletica generale prevista nel cantiere	pag.	9
Albero riassuntivo	pag.	9
Lavorazioni e loro interferenze	pag.	10
• Fase 1 - via martini simone	pag.	10
• Allestimento di cantiere temporaneo su strada (fase)	pag.	10
• Posa di segnaletica stradale temporanea (fase)	pag.	10
• Formazione di manto di usura e collegamento (fase)	pag.	11
• Realizzazione di segnaletica orizzontale (fase)	pag.	11
• Posa di segnaletica verticale (fase)	pag.	12
• Pulizia generale dell'area di cantiere (fase)	pag.	12
• Rimozione di segnaletica stradale temporanea (fase)	pag.	13
• Disallestimento di cantiere temporaneo su strada (fase)	pag.	13
• Fase 2 - via della costituzione	pag.	13
• Allestimento di cantiere temporaneo su strada (fase)	pag.	14
• Posa di segnaletica stradale temporanea (fase)	pag.	14
• Formazione di manto di usura e collegamento (fase)	pag.	15
• Realizzazione di segnaletica orizzontale (fase)	pag.	15
• Posa di segnaletica verticale (fase)	pag.	16
• Pulizia generale dell'area di cantiere (fase)	pag.	16
• Rimozione di segnaletica stradale temporanea (fase)	pag.	16
• Disallestimento di cantiere temporaneo su strada (fase)	pag.	17
• Fase 3 - via brigata reggio/kennedy	pag.	17
• Allestimento di cantiere temporaneo su strada (fase)	pag.	17
• Posa di segnaletica stradale temporanea (fase)	pag.	18
• Formazione di manto di usura e collegamento (fase)	pag.	18
• Realizzazione di segnaletica orizzontale (fase)	pag.	19
• Posa di segnaletica verticale (fase)	pag.	19
• Pulizia generale dell'area di cantiere (fase)	pag.	20

• Rimozione di segnaletica stradale temporanea (fase)	pag.	20
• Disallestimento di cantiere temporaneo su strada (fase)	pag.	20
• Fase 4 - via hiroshima	pag.	21
• Allestimento di cantiere temporaneo su strada (fase)	pag.	21
• Posa di segnaletica stradale temporanea (fase)	pag.	21
• Formazione di manto di usura e collegamento (fase)	pag.	22
• Realizzazione di segnaletica orizzontale (fase)	pag.	22
• Posa di segnaletica verticale (fase)	pag.	23
• Pulizia generale dell'area di cantiere (fase)	pag.	23
• Rimozione di segnaletica stradale temporanea (fase)	pag.	24
• Disallestimento di cantiere temporaneo su strada (fase)	pag.	24
• Fase 5 - via agosti	pag.	24
• Allestimento di cantiere temporaneo su strada (fase)	pag.	25
• Posa di segnaletica stradale temporanea (fase)	pag.	25
• Formazione di manto di usura e collegamento (fase)	pag.	26
• Realizzazione di segnaletica orizzontale (fase)	pag.	26
• Posa di segnaletica verticale (fase)	pag.	27
• Pulizia generale dell'area di cantiere (fase)	pag.	27
• Rimozione di segnaletica stradale temporanea (fase)	pag.	27
• Disallestimento di cantiere temporaneo su strada (fase)	pag.	28
• Fase 6 - via premuda	pag.	28
• Allestimento di cantiere temporaneo su strada (fase)	pag.	28
• Posa di segnaletica stradale temporanea (fase)	pag.	29
• Formazione di manto di usura e collegamento (fase)	pag.	29
• Realizzazione di segnaletica orizzontale (fase)	pag.	30
• Posa di segnaletica verticale (fase)	pag.	30
• Pulizia generale dell'area di cantiere (fase)	pag.	31
• Rimozione di segnaletica stradale temporanea (fase)	pag.	31
• Disallestimento di cantiere temporaneo su strada (fase)	pag.	31
Rischi individuati nelle lavorazioni e relative misure preventive e protettive.	pag.	32
Attrezzature utilizzate nelle lavorazioni	pag.	36
Macchine utilizzate nelle lavorazioni	pag.	38
Potenza sonora attrezzature e macchine	pag.	40
Coordinamento generale del psccampo di applicazione	pag.	41
Coordinamento delle lavorazioni e fasi	pag.	42
Coordinamento per uso comune di apprestamenti, attrezzature, infrastrutture, mezzi e servizi di protezione collettivanelle fasi di realizzazione dell'intervento occorrerà non intralciare, seppur in modo limitato, la circolazione delle autovetture e delle persone.	pag.	42
Modalita' organizzative della cooperazione, del coordinamento e della reciproca informazione tra le imprese/lavoratori autonomi	pag.	42
Disposizioni per la consultazione degli rls	pag.	44
Organizzazione servizio di pronto soccorso, antincendio ed evacuazione dei lavoratori	pag.	44
Conclusioni generali	pag.	45

LUZZARA, 02/05/2024

Firma